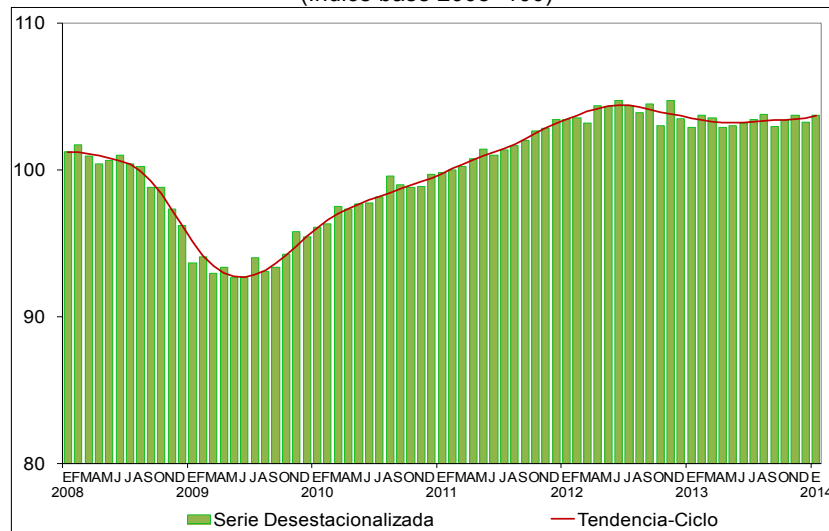


INFORMACIÓN OPORTUNA SOBRE LA ACTIVIDAD INDUSTRIAL EN MÉXICO DURANTE ENERO DE 2014

El INEGI informa que la Producción Industrial del país se incrementó 0.51% en el primer mes de este año respecto a la de diciembre de 2013, con base en cifras desestacionalizadas.

**CIFRAS DESESTACIONALIZADAS Y TENDENCIA-CICLO DE LA
ACTIVIDAD INDUSTRIAL A ENERO DE 2014**
(Índice base 2008=100)



Fuente: INEGI.

Por componentes, las Industrias manufactureras avanzaron 2.34%; mientras que descendieron la Construcción (-)1.23%; la Generación, transmisión y distribución de energía eléctrica, suministro de agua y de gas por ductos al consumidor final (-)0.90%, y la Minería (-)0.06% durante enero pasado frente al mes precedente.

En su comparación anual, la Producción Industrial aumentó 0.7% en términos reales en el mes en cuestión con relación a enero de 2013.

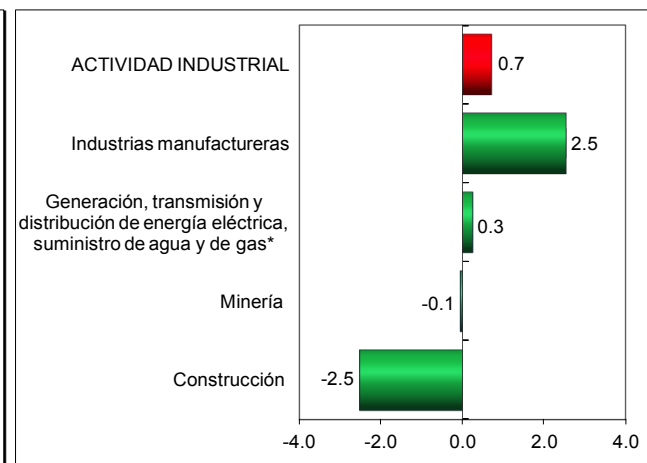
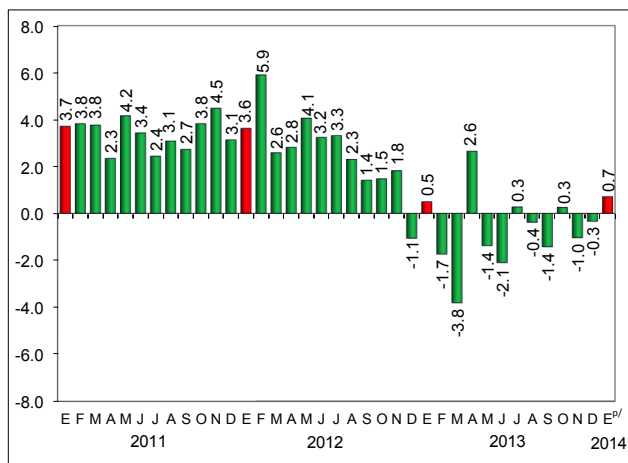
Por sector económico, las Industrias manufactureras crecieron 2.5% y la Generación, transmisión y distribución de energía eléctrica, suministro de agua y de gas por ductos al consumidor final 0.3%; en tanto que la Construcción retrocedió (-)2.5% y la Minería (-)0.1 por ciento.

PRODUCCIÓN INDUSTRIAL A ENERO DE 2014

(Variación porcentual real respecto al mismo mes del año anterior)

ACTIVIDAD INDUSTRIAL

POR SECTOR^{p/}



* por ductos al consumidor final.

p/ Cifras preliminares.

Fuente: INEGI.

Se anexa Nota Técnica



**INSTITUTO NACIONAL
DE ESTADÍSTICA Y GEOGRAFÍA**

NOTA TÉCNICA

INFORMACIÓN OPORTUNA SOBRE LA ACTIVIDAD INDUSTRIAL EN MÉXICO DURANTE ENERO DE 2014

- El INEGI informa que la Producción Industrial del país se incrementó 0.51% en el primer mes de este año respecto a la de diciembre de 2013, con base en cifras desestacionalizadas.
- Por componentes, las Industrias manufactureras avanzaron 2.34%; mientras que descendieron la Construcción (-)1.23%; la Generación, transmisión y distribución de energía eléctrica, suministro de agua y de gas por ductos al consumidor final (-)0.90%, y la Minería (-)0.06% durante enero pasado frente al mes precedente.
- En su comparación anual, la Producción Industrial aumentó 0.7% en términos reales en el mes en cuestión con relación a enero de 2013.
- Por sector económico, las Industrias manufactureras crecieron 2.5% y la Generación, transmisión y distribución de energía eléctrica, suministro de agua y de gas por ductos al consumidor final 0.3%; en tanto que la Construcción retrocedió (-)2.5% y la Minería (-)0.1 por ciento.

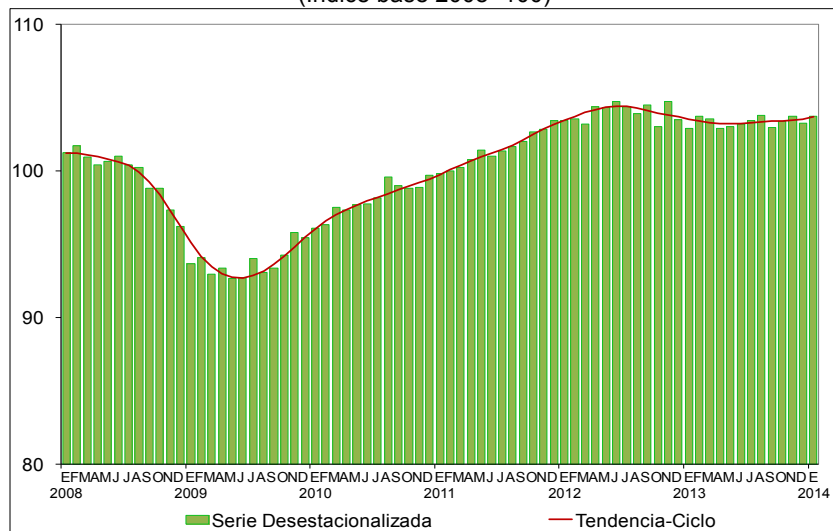
Principales resultados

Con base en cifras desestacionalizadas la Actividad Industrial en México (Minería; Generación, transmisión y distribución de energía eléctrica, suministro de agua y de gas por ductos al consumidor final; Construcción, y las Industrias manufactureras) mostró una variación de 0.51% durante enero de este año respecto al mes previo.



**INSTITUTO NACIONAL
DE ESTADÍSTICA Y GEOGRAFÍA**

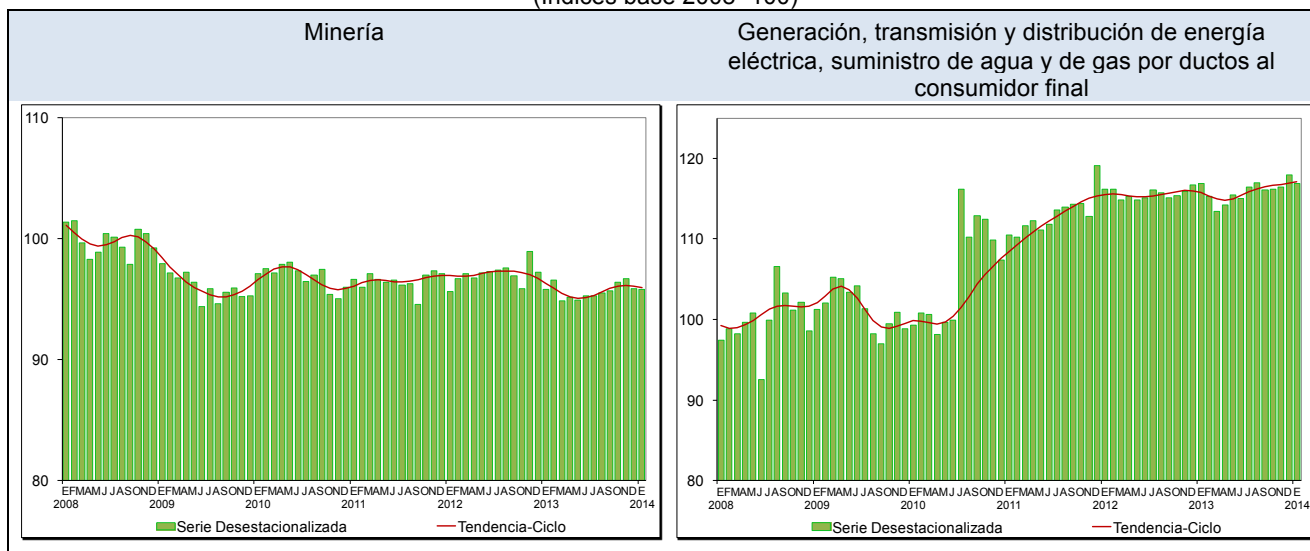
**CIFRAS DESESTACIONALIZADAS Y TENDENCIA-CICLO DE LA
ACTIVIDAD INDUSTRIAL A ENERO DE 2014**
(Índice base 2008=100)



Fuente: INEGI.

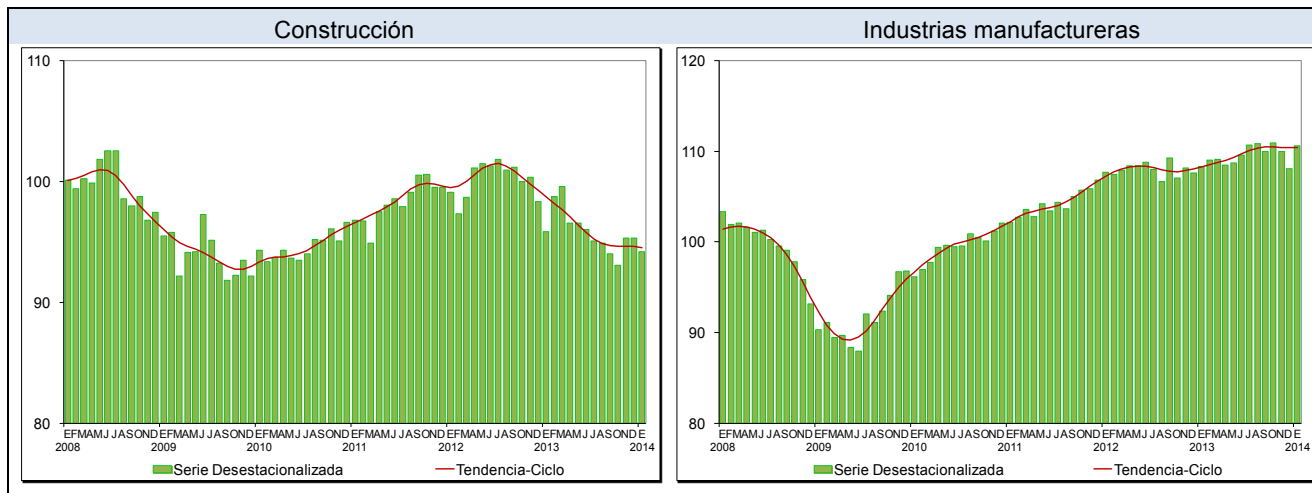
Por sector de actividad económica, las Industrias manufactureras avanzaron 2.34%; en cambio, descendieron la Construcción (-)1.23%; la Generación, transmisión y distribución de energía eléctrica, suministro de agua y de gas por ductos al consumidor final (-)0.90%, y la Minería (-)0.06% durante enero pasado frente al mes precedente.

**CIFRAS DESESTACIONALIZADAS Y TENDENCIAS-CICLO
DE LOS COMPONENTES DE LA ACTIVIDAD INDUSTRIAL A ENERO DE 2014**
(Índices base 2008=100)





**INSTITUTO NACIONAL
DE ESTADÍSTICA Y GEOGRAFÍA**



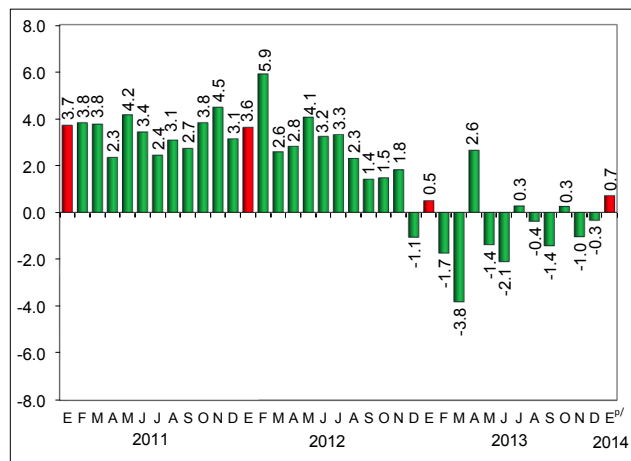
Fuente: INEGI.

En su comparación anual y con cifras originales, la Actividad Industrial avanzó 0.7% en términos reales durante el primer mes de 2014 respecto a igual mes de un año antes, debido a los incrementos mostrados en dos de los cuatro sectores que la conforman.

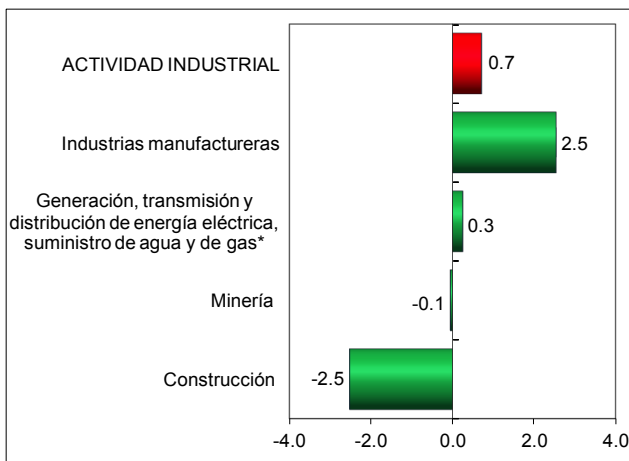
PRODUCCIÓN INDUSTRIAL A ENERO DE 2014

(Variación porcentual real respecto al mismo mes del año anterior)

ACTIVIDAD INDUSTRIAL



POR SECTOR^{p/}



* por ductos al consumidor final.

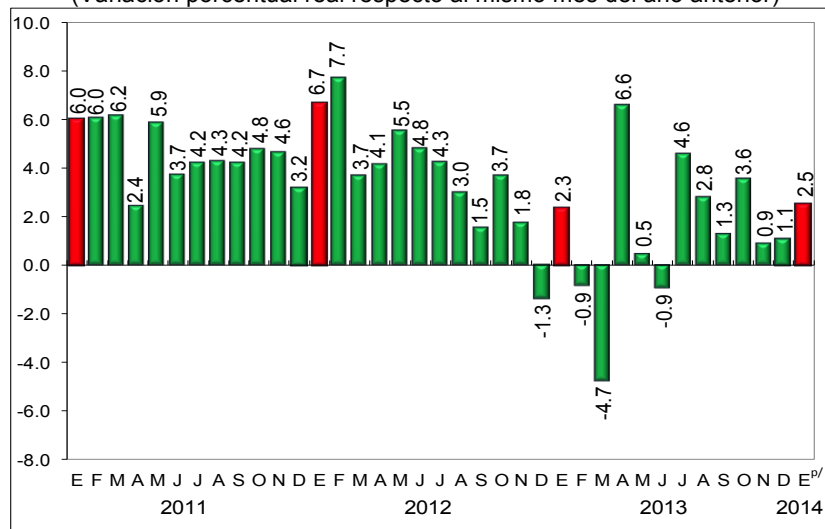
p/ Cifras preliminares.

Fuente: INEGI.

Industrias manufactureras

El sector de las Industrias manufactureras aumentó 2.5% a tasa anual durante enero del 2014, como resultado del incremento de la producción de los subsectores de equipo de transporte; industrias metálicas básicas; industria alimentaria; industria del plástico y del hule; equipo de computación, comunicación, medición y de otros equipos, componentes y accesorios electrónicos; accesorios, aparatos eléctricos y equipo de generación de energía eléctrica, y “otras industrias manufactureras”, principalmente.

INDUSTRIAS MANUFACTURERAS A ENERO DE 2014
(Variación porcentual real respecto al mismo mes del año anterior)



p/ Cifras preliminares.
Fuente: INEGI.

Generación, transmisión y distribución de energía eléctrica, suministro de agua y de gas por ductos al consumidor final

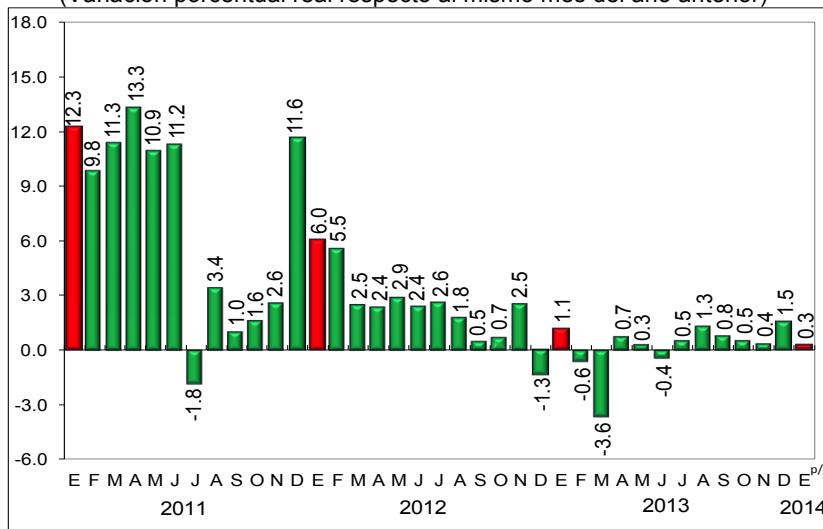
La Generación, transmisión y distribución de energía eléctrica, suministro de agua y de gas por ductos al consumidor final observó un crecimiento de 0.3% a tasa anual en el mes de referencia.



**INSTITUTO NACIONAL
DE ESTADÍSTICA Y GEOGRAFÍA**

**GENERACIÓN, TRANSMISIÓN Y DISTRIBUCIÓN DE ENERGÍA ELÉCTRICA*,
A ENERO DE 2014**

(Variación porcentual real respecto al mismo mes del año anterior)



* suministro de agua y de gas por ductos al consumidor final.

p/ Cifras preliminares.

Fuente: INEGI.

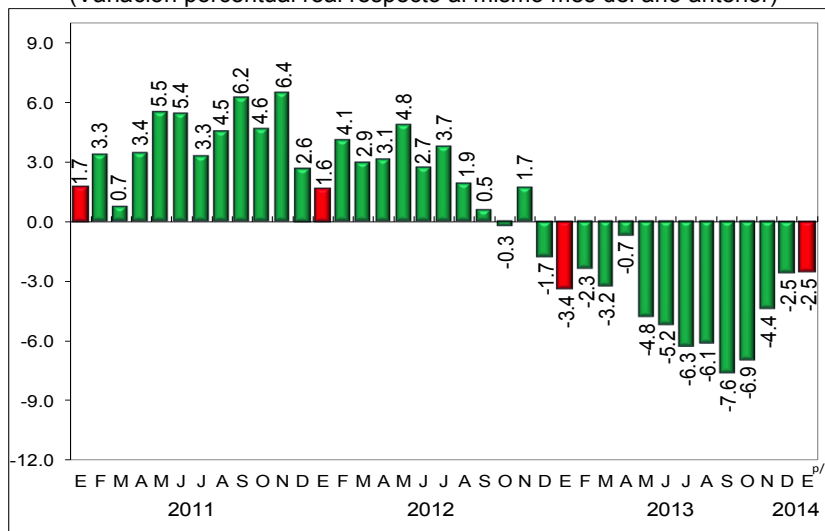
Industria de la Construcción

Por su parte, la Industria de la Construcción disminuyó (-)2.5% en el mes en cuestión frente a la de enero de 2013, derivado de las menores obras relacionadas con la construcción de obras de ingeniería civil y con la edificación. Lo anterior fue reflejo de una reducción en la demanda de materiales de construcción tales como: tubería y conexiones, y tubos para embalaje; componentes electrónicos; alambre, productos de alambre y resortes; cal, y “otros productos de plástico con reforzamiento”, entre otros.



**INSTITUTO NACIONAL
DE ESTADÍSTICA Y GEOGRAFÍA**

INDUSTRIA DE LA CONSTRUCCIÓN A ENERO DE 2014
(Variación porcentual real respecto al mismo mes del año anterior)

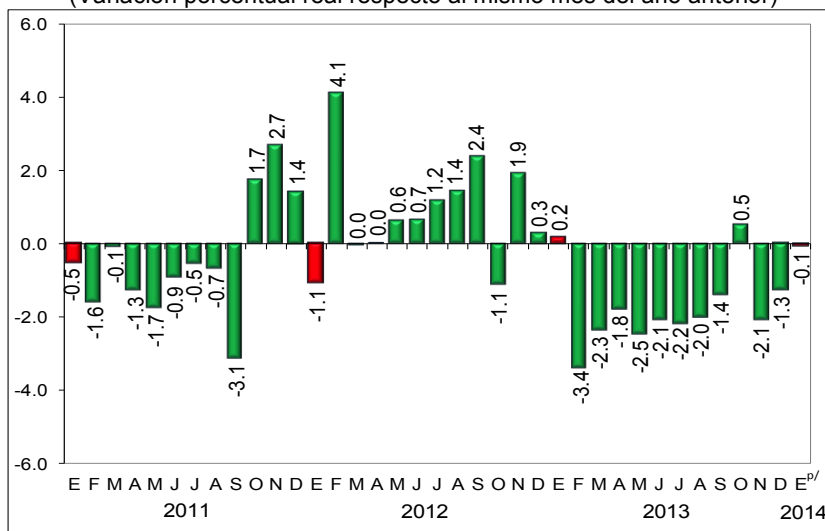


p/ Cifras preliminares.
Fuente: INEGI.

Minería

La Minería cayó (-)0.1% en el primer mes de 2014 respecto al mismo mes del año anterior, como consecuencia del descenso reportado en la minería petrolera de (-)1.7%; en tanto que la no petrolera avanzó 7.4%, en igual lapso.

MINERÍA A ENERO DE 2014
(Variación porcentual real respecto al mismo mes del año anterior)



p/ Cifras preliminares.
Fuente: INEGI.



**INSTITUTO NACIONAL
DE ESTADÍSTICA Y GEOGRAFÍA**

Nota metodológica

Con el fin de proporcionar información estadística que permita un conocimiento amplio y oportuno sobre el comportamiento del sector industrial se elabora el Indicador Mensual de la Actividad Industrial (IMAI) que mide la evolución real de la actividad productiva.

Su cobertura geográfica es nacional e incorpora a los sectores económicos: 21. Minería; 22. Generación, transmisión y distribución de energía eléctrica, suministro de agua y de gas por ductos al consumidor final; 23. Construcción y 31-33. Industrias manufactureras, alcanzando una representatividad del 94.8% del valor agregado bruto del año 2008, año base de los productos del SCNM.

En la medida de lo posible, se siguen los conceptos, criterios metodológicos, clasificadores y datos fuente que se emplean en los cálculos anuales y trimestrales del Producto Interno Bruto (PIB). Se calculan índices de volumen físico para 345 clases de actividad económica del Sistema de Clasificación Industrial de América del Norte (SCIAN) referido al año de 2007. Dichas clases se integran en los 29 subsectores de actividad.

Minería: Comprende unidades económicas dedicadas principalmente a la extracción de petróleo y gas, y de minerales metálicos y no metálicos; incluye la explotación de canteras, operaciones en pozos, operaciones de beneficio, así como otras preparaciones que se hacen usualmente en la mina. Incluye también los servicios de apoyo exclusivos a la minería. Para el cálculo del indicador se utilizan datos provenientes de la Estadística de la Industria Minerometalúrgica y de la Encuesta Mensual de la Industria Manufacturera elaboradas por el INEGI, de la compañía Exportadora de Sal, S. A. de C. V. y de Petróleos Mexicanos (PEMEX).

Generación, transmisión y distribución de energía eléctrica, suministro de agua y de gas por ductos al consumidor final: Comprende a los servicios de generación, transmisión y suministro de energía eléctrica para su venta; a la captación, potabilización y suministro de agua, así como a la captación y tratamiento de aguas residuales, y al suministro de gas por ductos al consumidor final; las principales fuentes son la Comisión Federal de Electricidad, Comisión Reguladora de Energía (CRE), Comisión Nacional del Agua (CONAGUA) y PEMEX.

Construcción: Comprende a las actividades de edificación residencial, ya sea de vivienda unifamiliar o multifamiliar; a la edificación no residencial, como naves y plantas industriales, inmuebles comerciales, institucionales y de servicios; a la construcción de obras de ingeniería civil, como puentes, carreteras, presas, vías férreas, centrales eléctricas y puertos; a la realización de trabajos especializados, como cimentaciones, montaje de estructuras prefabricadas, instalación en



**INSTITUTO NACIONAL
DE ESTADÍSTICA Y GEOGRAFÍA**

construcciones de equipos y materiales prefabricados, acabados en edificaciones, demolición, relleno de suelo, movimiento de tierra, excavación, drenado y otras preparaciones a los suelos. Puede tratarse de construcción nueva, ampliación, remodelación, mantenimiento o reparación integral de las construcciones. Incluye también la construcción operativa; a la supervisión y administración de construcción de obras, y a la construcción de obras en combinación con actividades de servicios; la principal fuente en la Encuesta Nacional de Empresas Constructoras (ENEC). Para el subsector 238 Trabajos especializados para la construcción su cálculo se fundamenta en el comportamiento ponderado del consumo aparente (producción y/o ventas nacionales más los importados menos los exportados) de los principales materiales utilizados.

Industrias Manufactureras: Abarca las actividades dedicadas a la transformación mecánica, física o química de materiales o sustancias con el fin de obtener productos nuevos. También se consideran manufacturas las actividades de maquila; el ensamble de partes y componentes o productos fabricados; la reconstrucción de maquinaria y equipo industrial, comercial, de oficina y otros, y el acabado de productos manufacturados mediante el teñido, tratamiento calorífico, enchapado y procesos similares. Igualmente se incluye aquí la mezcla de materiales, como los aceites lubricantes, las resinas plásticas, las pinturas y los licores, entre otras. El trabajo de transformación se puede realizar en sitios como plantas, fábricas, talleres, maquiladora u hogares; ya sea que el trabajo se efectúe utilizando máquinas accionadas por energía o equipo manual.

La principal fuente de información es la Encuesta Mensual de la Industria Manufacturera que se complementa con datos proporcionados por cámaras y asociaciones de productores e instituciones públicas y privadas, como: PEMEX, Banco de México (BANXICO), Asociación Mexicana de la Industria Automotriz, A. C. y Asociación Nacional de Productores de Autobuses, Camiones y Tractocamiones, A. C., entre otras.

Los datos mensuales del IMAI están disponibles desde el mes de enero de 1993 y se expresan en índices de volumen físico con base fija en el año 2008=100, los cuales son de tipo Laspeyres, publicándose índices mensuales, acumulados y sus respectivas variaciones anuales.

Las diferencias de décimas que, en algunos casos, se pueden observar en las variaciones porcentuales, son consecuencia de que éstas se calculan sobre la base de todos los dígitos que el sistema de cómputo ofrece.

Para evitar los problemas originados en el uso de metodologías y/o fuentes de información diferentes, los cálculos de corto plazo se alinean con las cifras anuales, aplicando la técnica Denton. De esta manera, se espera evitar cualquier confusión entre los usuarios.

COMUNICACIÓN SOCIAL



**INSTITUTO NACIONAL
DE ESTADÍSTICA Y GEOGRAFÍA**

Es importante destacar que la gran mayoría de las series económicas se ven afectadas por factores estacionales. Éstos son efectos periódicos que se repiten cada año y cuyas causas pueden considerarse ajenas a la naturaleza económica de las series, como son las festividades, el hecho de que algunos meses tienen más días que otros, los periodos de vacaciones escolares, el efecto del clima en las diferentes estaciones del año, y otras fluctuaciones estacionales como, por ejemplo, la elevada producción de juguetes en los meses previos a la Navidad provocada por la expectativa de mayores ventas en diciembre.

En este sentido, la desestacionalización o ajuste estacional de series económicas consiste en remover estas influencias intra-anales periódicas, debido a que su presencia dificulta diagnosticar o describir el comportamiento de una serie económica al no poder comparar adecuadamente un determinado mes con el inmediato anterior. Analizar la serie desestacionalizada ayuda a realizar un mejor diagnóstico y pronóstico de la evolución de la misma, ya que facilita la identificación de la posible dirección de los movimientos que pudiera tener la variable en cuestión, en el corto plazo. Las cifras desestacionalizadas también incluyen el ajuste por los efectos calendario (frecuencia de los días de la semana y, en su caso, la semana santa). Cabe señalar que la serie desestacionalizada del total de la Producción Industrial se calcula de manera independiente a la de sus cuatro componentes.

Los datos contenidos en este comunicado son generados por el INEGI con base en los Indicadores de la Actividad Industrial del Sistema de Cuentas Nacionales de México y se dan a conocer en la fecha establecida en el Calendario de Difusión de Información de Coyuntura.

Información más amplia sobre los resultados publicados en este comunicado puede obtenerse en el sitio del Instituto en Internet www.inegi.org.mx.

* * * * *