



prospecta

REPORTE ESPECIAL:

Resultados de la Encuesta Intercensal
2015

Introducción

En México el Instituto Nacional de Estadística y Geografía (INEGI) tiene entre sus deberes el realizar mediciones periódicas de la situación económica y socio-demográfica de México.

Con el objetivo de determinar las características socio-demográficas de la población, en 2015 se realizó la primer Encuesta Intercensal (reemplazando al Censo de Población y Vivienda), la cual extrajo información importante sobre: la composición de la población; diferencias en el acceso a diferentes servicios por grupo poblacional (ej. Agua potable, drenaje, internet, etc.); características educativas de la población; crecimiento de la población y dinámicas laborales.

La presentación de los resultados de la Encuesta Intercensal 2015 (EI2015) se dio a conocer el martes 8 de diciembre por el Dr. Eduardo Sojo Garza Aldape en una conferencia de prensa en la ciudad de México.

A continuación se presentarán los principales resultados de la EI2015 para México, esperando que los resultados para Guanajuato estén listos para la semana del 13 al 18 de diciembre.

Demografía

Los resultados arrojan que la estimación de la población a marzo de 2015 es de 119,530,753 habitantes; de los cuales el 48.6% son hombres y 51.4% son mujeres. De ellos 5,853,677 (4.9%) personas radican en el Estado de Guanajuato

León, se ha convertido en el 4º municipio con mayor población, después de ser el 6º en 2010, al presentar una población de 1.57 millones de personas -aproximadamente el 25.8% de la población del Estado-. Este crecimiento es debido, al menos en parte, al crecimiento económico que Guanajuato ha experimentado durante los últimos años, aunado a la expulsión poblacional que Entidades como el Distrito Federal han experimentado durante los últimos años.

Entidades Federativas agrupadas por su población y municipios más poblados



Elaborado por INEGI (2015)

La tasa de crecimiento de la población, que inicia su descenso a partir de la década de los 70's, por primera vez en 45 años no disminuyó y mantuvo el promedio anual de crecimiento de 1.4%. Este fenómeno es resultado de la disminución en las tasas de emigración de la población mexicana y no de un aumento en la tasa de fecundidad de la población.

En el siguiente gráfico se pueden apreciar las diferencias regionales de las tasas de crecimiento de población. Guanajuato presenta una tasa de crecimiento poblacional de 1.4%, registrando un descenso de 0.2% respecto al decenio comprendido entre 2000 y 2010. Baja California Sur y Quintana Roo, ambos estados con una importante actividad turística, disminuyeron significativamente sus tasas de 4% a 2.6%, y de 4.1% a 2.7% respectivamente.

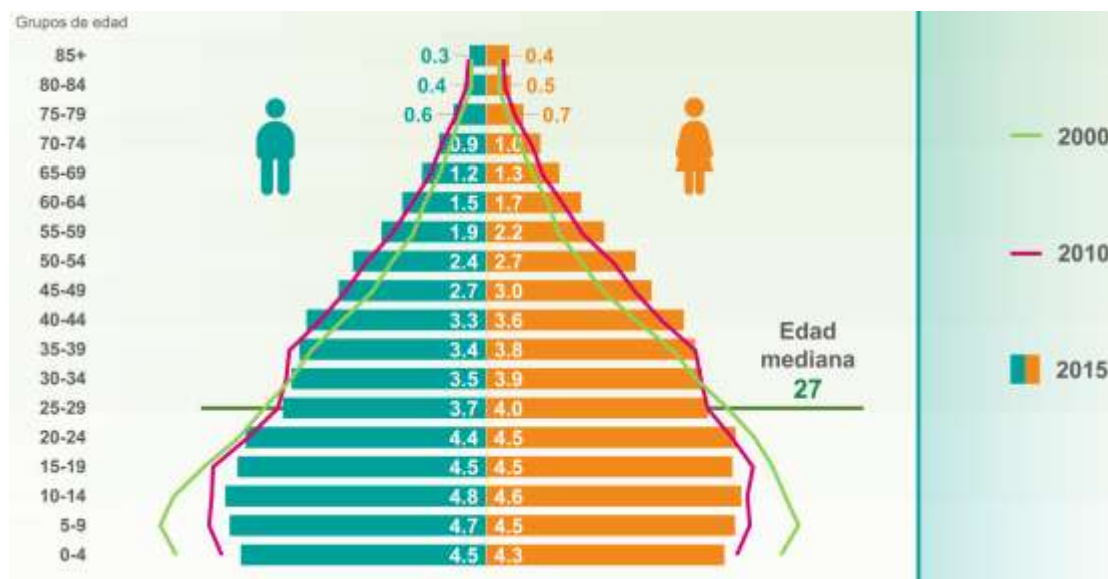
Tasa de crecimiento poblacional por Entidad federativa



Elaborado por INEGI (2015)

La pirámide poblacional ha sufrido importantes cambios en los últimos años como consecuencia, entre otros factores, de: la mejora en los servicios de salud, la disponibilidad de anticonceptivos, el aumento de la educación promedio, etc. En el siguiente gráfico se puede apreciar el cambio en la estructura poblacional de México durante los últimos 15 años reduciéndose visiblemente la base de la pirámide (personas jóvenes), a la vez que las partes central y superior de la pirámide crecen. La edad mediana de la población mexicana se ubicó en 27 años.

Pirámide poblacional



Elaborado por INEGI (2015)

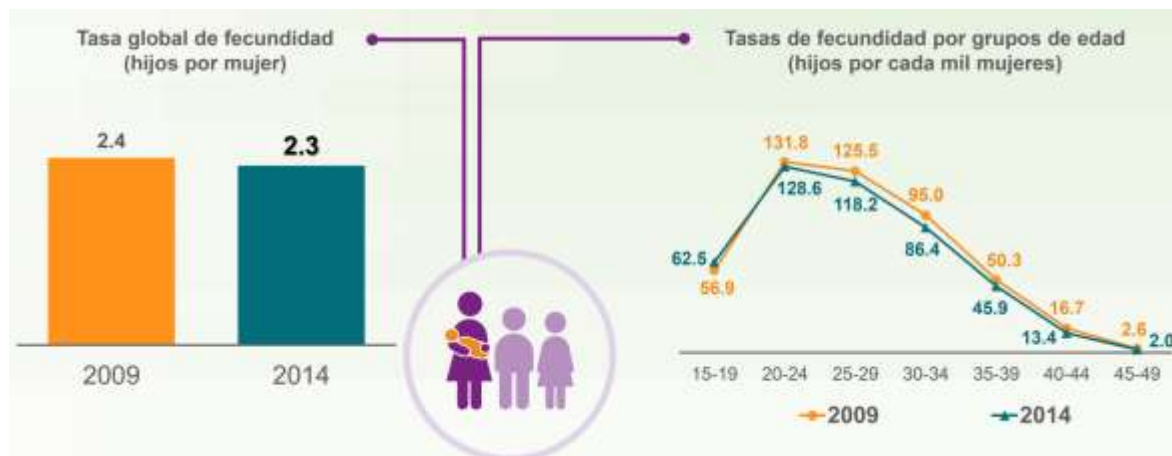
México es un país cuya población se encuentra en franco envejecimiento debido al descenso de su tasa de fecundidad y el aumento en la esperanza de vida. A pesar de ello esto no representa aún un problema mayor para México, sin embargo las presiones al presupuesto derivadas por el aumento del pago en las pensiones ya son notorias. De acuerdo con la EI2015, el 7.2% de la población de México es mayor a 65 años, un crecimiento de 1% respecto al 2010.

En el siguiente gráfico se muestra el porcentaje de personas mayores a 65 años por entidad federativa donde sobresalen el Distrito Federal y Quintana Roo por ser las dos caras del mismo fenómeno. Por una parte el D.F. (impulsado por la delegación Benito Juárez) reporta que el 9.8% de su población son adultos mayores, mientras que Quintana Roo solo 3.9% de su población son adultos mayores. En Guanajuato el 6.6% de su población sobrepasa los 65 años.



Elaborado por INEGI (2015)

Como anteriormente habíamos adelantado, la tasa de fecundidad global se redujo, aunque marginalmente, de 2.4 a 2.3 hijos por mujer. A pesar de la disminución en la tasa de fecundidad global, este fenómeno no se permeó a cada uno de los segmentos poblacionales, siendo la única excepción la población femenina entre 15 y 19 años, en la cual aumento su tasa de fecundidad de 56.9 a 62.5 hijos por cada mil mujeres. Este fenómeno es preocupante si tomamos en cuenta el aumento en la probabilidad de padecer enfermedades, la reducción de sus oportunidades laborales, entre otras consecuencias que la maternidad a temprana edad acarrea.



Elaborado por INEGI (2015)

Migración

La población residente de México pero que nació en otro país se incrementó en 4.8% de 2010 a 2015, sobrepasando por primera vez el millón de personas. Como es posible percibir en el siguiente gráfico, las entidades fronterizas son las que presentan un mayor porcentaje de población nacida en otro país, encabezando la lista Baja California, Chihuahua y Sonora. A pesar de no ser de los principales estados con población extranjera, el 0.8% de la población de Guanajuato es nacida en otro país, esto debido a 2 factores principalmente: la dinámica migratoria que durante décadas imperó en la Entidad y la llegada de empresas de capital extranjero que ocupan a nacionales de su país de origen para los puestos directivos.



Elaborado por INEGI (2015)

Los procesos de expulsión y recepción de habitantes entre los distintos Estados por motivos tales como la inseguridad, falta de empleo y bajas condiciones de vida, han llevado a que estos presenten tasas de crecimiento poblacional distintas a las estimadas hace un par de años. En la gráfica inferior podemos notar que los Estados con migración neta negativa son aquellos donde el fenómeno de la inseguridad se ha instalado de manera notoria (Guerrero, Tamaulipas y Zacatecas); o las oportunidades laborales son reducidas (Chiapas y Oaxaca); o las condiciones de vida son cada vez más desafiantes (Distrito Federal).

En este contexto Guanajuato se encuentra como un receptor neto de habitantes provenientes de otros Estados, siendo 0.4% mayor la tasa de entradas que salidas.

Migración neta



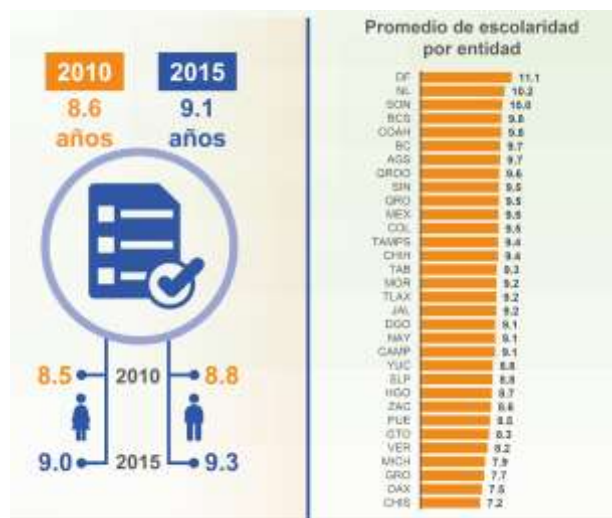
Elaborado por INEGI (2015)

Educación

La educación es un tema fundamental para el futuro del país debido a las implicaciones que tiene sobre el crecimiento económico y la productividad de las empresas. Para fortuna del país, la educación promedio en México aumentó medio año desde 2010, pasando de 8.6 a 9.1 años de educación.

A pesar de este aumento en la educación promedio, existen notables diferencias educativas entre entidades. El Distrito Federal y Nuevo León, ambas entidades con una importante actividad económica, son las entidades que mayor educación reportaron con 11.1 y 10.2 años por persona en promedio. Por otra parte Oaxaca y Chiapas, ambos estados con un porcentaje importante de población indígena, son las entidades con menor nivel educativo en México con tan solo 7.5 y 7.2 años de educación en promedio.

Guanajuato se encuentra en la cola inferior de la distribución al tener 8.3 años de educación en promedio, equivalentes a 2 años de educación secundaria. Esta situación, de no resolverse, podría representar un problema en el largo plazo comprometiendo la productividad de las empresas localizadas en el Estado y condenando a bajos sueldos, o incluso desempleo, a las personas con bajos niveles educativos.



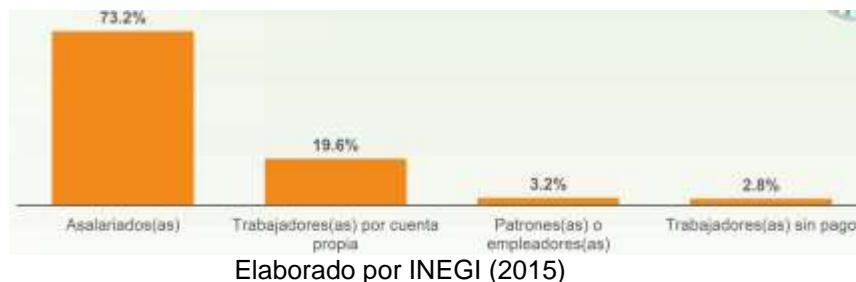
Elaborado por INEGI (2015)

Empleo

La EI2015 no se centró en el número total de personas empleadas o variables clásicas que encuestas como la ENOE obtienen de manera periódica. Al contrario, los resultados de la EI2015 nos permiten contar con un mayor universo para realizar inferencia sobre los datos.

De las personas que reportaron haber trabajado, el 73.2% reportó ser asalariados, 19.6% trabajadores por cuenta propia, 3.2% patronos o empleadores y 2.8% trabajadores sin pago.

Empleados por situación laboral



Es notable como 43.8% de la población se encuentra trabajando en el sector servicios, mientras que el 18.3% se encuentra empleado en el comercio de bienes y el 16.7% se dedica a la manufactura de bienes. Esta composición se aleja cada vez más de la de los países en vías de desarrollo, para asemejarse a la de países desarrollados cuya población se dedica a labores en el sector secundario y terciario principalmente.

Empleados por sector



Elaborado por INEGI (2015)

Un aspecto preocupante en el mercado laboral es el porcentaje de trabajadores que no cuentan con prestaciones sociales (Ej. Seguro Social, INFONAVIT, aguinaldos, etc), ya que tan solo el 64.5% de los trabajadores cuentan con estas prestaciones. A pesar de que el porcentaje de trabajadores con prestaciones sigue siendo bajo, este subió 2.4%, durante los últimos 5 años y muestra diferencias regionales importantes significativas que hacen que los trabajadores con prestaciones representen entre el 44% (Chiapas) y el 84% (Nuevo León) dependiendo del Estado. Guanajuato se ubica ligeramente debajo del promedio nacional con el 63% de sus trabajadores con prestaciones.



Elaborado por INEGI (2015)

De forma cada vez más notable, el tiempo que tarda un trabajador en llegar a su trabajo incide en la permanencia de una persona en su puesto laboral. Esta situación ha llevado a que

en países como Francia se hayan aprobado leyes para que el tiempo gastado tanto en el trayecto de ida como de regreso forme parte de la jornada laboral.

En México la EI2015 determinó que el 53.9% de las personas tardan menos de 30 minutos en llegar a sus puestos de trabajo, 20.3% entre 30 y 60 minutos, 8.4% entre 1 y 2 horas y el 2.5% más de 2 horas.

Es importante considerar el medio de traslado que el trabajador utiliza ya que la distancia entre los centros poblacionales e industriales cada vez se amplía más. En el siguiente cuadro se puede apreciar que el 6.9% de la población empleada se traslada a través de medios proporcionados por la empresa, lo cual representa un gasto importante para la compañía.

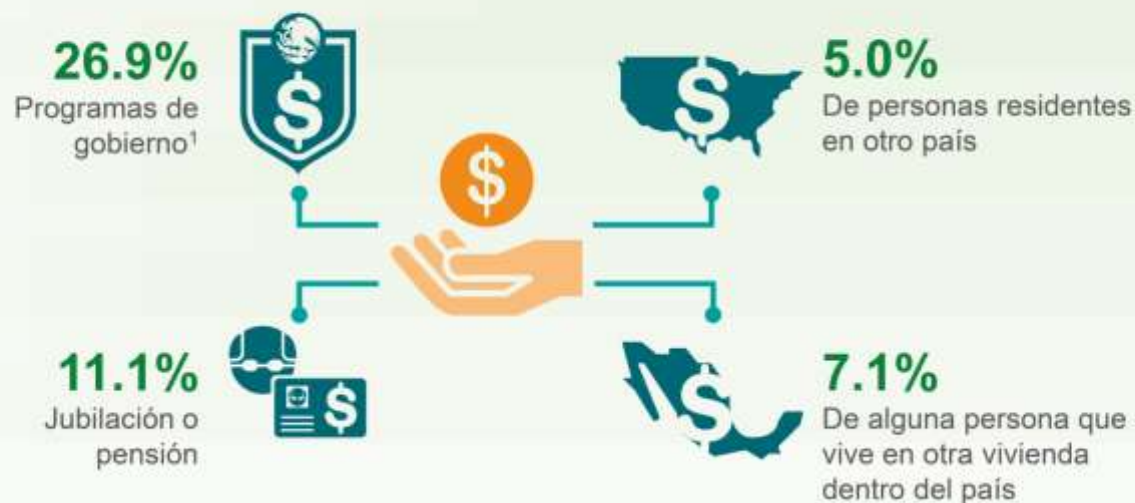


Elaborado por INEGI (2015)

Ingresos no derivados del trabajo

En México existen dinámicas que hacen que los habitantes reciban ingresos extras provenientes de fuentes diferentes al trabajo. De acuerdo con la EI2015, 13.1 millones de hogares, (40% de los hogares) recibe ingresos monetarios no relacionados al trabajo. Del número total de hogares el 26.9% recibe ingresos de programas de gobierno (ej. Prospera, seguro de vida para jefas de familia, pensión para adultos mayores, etc.); 11.1% de jubilaciones o pensiones; 7.1% de alguna persona que vive dentro del país y 5% de remesas.

En 4 de cada 10 hogares al menos una persona recibe ingresos monetarios diferentes al trabajo, esto es, 13.1 millones de 31.9 millones de hogares de país.



Elaborado por INEGI (2015)

Las remesas siguen siendo una parte importante de los ingresos del país, aunque existen importantes diferencias dependiendo del Estado. Como se aprecia en el siguiente gráfico, Zacatecas Michoacán y Nayarit son los estados con mayor porcentaje de hogares que reciben ingresos derivados de las remesas, con 13.4%, 12.8% y 10.1% respectivamente.

Guanajuato ocupa el quinto puesto en esta clasificación al reportar que aproximadamente 1 de cada 10 hogares recibe remesas provenientes de otro país, principalmente de Estados Unidos.



Elaborado por INEGI (2015)

Por otra parte los hogares cuyos ingresos dependen, al menos en parte, de las transferencias realizadas por los gobiernos federal, estatal o municipal, se reparten con notorias diferencias entre los Estados de la República, concentrándose en el sur del país, particularmente los Estados de Chiapas, Guerrero y Oaxaca.

En estos Estados, los cuales históricamente se han caracterizado por sus elevados niveles de pobreza, la proporción de hogares que reciben aportaciones del gobierno representan entre

47.3% y 54.1% del total de hogares. En Guanajuato el 26.4% de hogares reciben transferencias de alguno de los 3 niveles de gobierno.

Es importante reducir el número de personas que dependen de las aportaciones federales mediante programas que promuevan su integración con la economía productiva como lo son los programas de capacitación, guarderías de horario extendido y facilidades impositivas a las empresas que contraten a las personas que por sus características no encuentren empleo.



Elaborado por INEGI (2015)

prospecta



Blvd. Adolfo López Mateos 3401 Ote.
Fracc. Julián de Obregón
C.P. 37290

León, Guanajuato, México

Tel. (477) 152 9000 ext. 9072
Fax (477) 152 9005

www.prospecta.mx