



ÍNDICES DE PRODUCTIVIDAD LABORAL Y DEL COSTO UNITARIO DE LA MANO DE OBRA CIFRAS DURANTE EL SEGUNDO TRIMESTRE DE 2014

En el marco del Sistema Nacional de Información Estadística y Geográfica (SNIEG), se constituyó como parte del Subsistema Nacional de Información Demográfica y Social, el Comité Técnico Especializado de Estadísticas del Trabajo y Previsión Social (CTEETPS).

A partir de la metodología propuesta por el CTEETPS, el INEGI da a conocer los resultados del trabajo interinstitucional desarrollado por la Secretaría del Trabajo y Previsión Social y el Instituto, respecto de los Índices de Productividad Laboral y del Costo Unitario de la Mano de Obra con la finalidad de medir la productividad de los trabajadores y los costos de la mano de obra en sectores clave de la economía.

En el segundo trimestre de 2014 el Índice Global de Productividad Laboral de la Economía (IGPLE) con base en horas trabajadas se ubicó en 103.1 puntos, lo que representó un aumento de 2.2% en comparación con igual periodo de un año antes. Por grupos de actividades, la productividad laboral en las actividades terciarias avanzó 3.8% y en las primarias 2.4%, mientras que en las secundarias disminuyó (-)1.2 por ciento.

Cuadro 1
**ÍNDICE GLOBAL DE PRODUCTIVIDAD LABORAL DE LA ECONOMÍA (IGPLE)
Y SUS ÍNDICES COMPONENTES, DURANTE EL SEGUNDO TRIMESTRE**
(Índices base 2008=100)

Índices	2 ^{do} Trimestre		Variación % anual
	2013	2014 ^{p/}	
IGPLE con base en horas trabajadas	100.8	103.1	2.2
- Índice del Producto Interno Bruto	109.1	110.8	1.6
- Índice de Horas Trabajadas	108.2	107.5	(-) 0.6

^{p/} Cifras preliminares.

Fuente: INEGI.

Cuadro 2
**ÍNDICE GLOBAL DE PRODUCTIVIDAD LABORAL (IGPL) POR GRUPOS
DE ACTIVIDAD ECONÓMICA, DURANTE EL SEGUNDO TRIMESTRE**
(Índices base 2008=100)

Índices	Con base en horas trabajadas		
	2013	2014 ^{p/}	Var. % anual
Actividades Primarias	109.0	111.6	2.4
Actividades Secundarias	100.8	99.6	(-) 1.2
Actividades Terciarias	100.6	104.5	3.8

^{p/} Cifras preliminares.

Fuente: INEGI.



Cifras desestacionalizadas indican que el IGPLE con base en horas trabajadas se elevó 1.59% en el trimestre abril-junio de 2014 frente al trimestre inmediato anterior.

Por sector, durante el trimestre de referencia la Productividad Laboral con base en horas trabajadas creció 1.5% a tasa anual en las empresas constructoras y 1.3% en los establecimientos manufactureros, en tanto que descendió (-)0.8% en el comercio¹ al por mayor y (-)3.3% en el comercio al por menor, con relación al mismo periodo de 2013.

Cuadro 3
**ÍNDICE DE PRODUCTIVIDAD LABORAL (IPL) EN LAS EMPRESAS CONSTRUCTORAS
Y SUS ÍNDICES COMPONENTES, DURANTE EL SEGUNDO TRIMESTRE**

Índices	2 ^{do} Trimestre		Variación % anual
	2013	2014 ^{p/}	
IPL con base en horas trabajadas	95.2	96.6	1.5
– Índice del Valor de la Producción	95.7	93.2	(-) 2.6
– Índice de Horas Trabajadas	100.5	96.5	(-) 4.0

^{p/} Cifras preliminares.
Fuente: INEGI.

Cuadro 4
**ÍNDICE DE PRODUCTIVIDAD LABORAL (IPL) EN LAS INDUSTRIAS MANUFACTURERAS
Y SUS ÍNDICES COMPONENTES, DURANTE EL SEGUNDO TRIMESTRE**

Índices	2 ^{do} Trimestre		Variación % anual
	2013 ^{p/}	2014	
IPL con base en horas trabajadas	110.1	111.5	1.3
– Índice de Volumen de la Producción	113.1	115.5	2.1
– Índice de Horas Trabajadas	102.7	103.6	0.9

^{p/} Cifras preliminares.
Fuente: INEGI.

¹ Para este sector, el Índice de Productividad Laboral se calcula con base en el personal ocupado, dada la disponibilidad de información básica.



Cuadro 5
**ÍNDICE DE PRODUCTIVIDAD LABORAL (IPL) EN LOS ESTABLECIMIENTOS COMERCIALES
Y SUS ÍNDICES COMPONENTES, DURANTE EL SEGUNDO TRIMESTRE**

Índices	2 ^{do} Trimestre		Variación % anual
	2013 ^{p/}	2014	
IPL en el Comercio al por Mayor	90.2	89.5	(-) 0.8
– Índice de Ventas Netas	93.5	91.9	(-) 1.7
– Índice de Personal Ocupado	103.7	102.7	(-) 1.0
IPL en el Comercio al por Menor	95.3	92.2	(-) 3.3
– Índice de Ventas Netas	101.8	102.6	0.8
– Índice de Personal Ocupado	106.8	111.3	4.2

^{p/} Cifras preliminares.

Fuente: INEGI.

El Costo Unitario de la Mano de Obra por hora trabajada mostró un incremento de 0.9% a tasa anual en los establecimientos manufactureros, en el comercio (con base en el personal ocupado) reportó alzas de 1.6% en los establecimientos al por mayor y de 0.7% en los dedicados al por menor; por su parte se redujo (-)2% en las empresas constructoras, en el segundo trimestre de este año.

Se anexa Nota Técnica



**INSTITUTO NACIONAL
DE ESTADÍSTICA Y GEOGRAFÍA**

NOTA TÉCNICA

ÍNDICES DE PRODUCTIVIDAD LABORAL Y DEL COSTO UNITARIO DE LA MANO DE OBRA

CIFRAS DURANTE EL SEGUNDO TRIMESTRE DE 2014

- En el marco del Sistema Nacional de Información Estadística y Geográfica (SNIEG), se constituyó como parte del Subsistema Nacional de Información Demográfica y Social, el Comité Técnico Especializado de Estadísticas del Trabajo y Previsión Social (CTEETPS).
- A partir de la metodología propuesta por el CTEETPS, el INEGI da a conocer los resultados del trabajo interinstitucional desarrollado por la Secretaría del Trabajo y Previsión Social y el Instituto, respecto de los Índices de Productividad Laboral y del Costo Unitario de la Mano de Obra con la finalidad de medir la productividad de los trabajadores y los costos de la mano de obra en sectores clave de la economía.
- En el segundo trimestre de 2014 el Índice Global de Productividad Laboral de la Economía (IGPLE) con base en horas trabajadas se ubicó en 103.1 puntos, lo que representó un aumento de 2.2% en comparación con igual periodo de un año antes. Por grupos de actividades, la productividad laboral en las actividades terciarias avanzó 3.8% y en las primarias 2.4%, mientras que en las secundarias disminuyó (-)1.2 por ciento.
- Cifras desestacionalizadas indican que el IGPLE con base en horas trabajadas se elevó 1.59% en el trimestre abril-junio de 2014 frente al trimestre inmediato anterior.
- Por sector, durante el trimestre de referencia la Productividad Laboral con base en horas trabajadas creció 1.5% a tasa anual en las empresas constructoras y 1.3% en los establecimientos manufactureros, en tanto que descendió (-)0.8% en el comercio² al por mayor y (-)3.3% en el comercio al por menor, con relación al mismo periodo de 2013.
- El Costo Unitario de la Mano de Obra por hora trabajada mostró un incremento de 0.9% a tasa anual en los establecimientos manufactureros, en el comercio (con base en el personal ocupado) reportó alzas de 1.6% en los establecimientos al por mayor y de 0.7% en los dedicados al por menor; por su parte se redujo (-)2% en las empresas constructoras, en el segundo trimestre de este año.

² Para este sector, el Índice de Productividad Laboral se calcula con base en el personal ocupado, dada la disponibilidad de información básica.



**INSTITUTO NACIONAL
DE ESTADÍSTICA Y GEOGRAFÍA**

Antecedentes

En noviembre de 2009, en el marco de la Ley del Sistema Nacional de Información Estadística y Geográfica (LSNIEG, D.O.F. 16/IV/2008), se constituyó como parte del Subsistema Nacional de Información Demográfica y Social, el Comité Técnico Especializado de Estadísticas del Trabajo y Previsión Social (CTEETPS), cuyo objetivo es “coordinar y promover la ejecución de programas de desarrollo de estadísticas laborales, vigilar el cumplimiento de las normas y las metodologías establecidas para la captación, procesamiento, análisis y difusión de las mismas”.

Las instituciones participantes del Comité son: Secretaría del Trabajo y Previsión Social (STPS), Instituto Nacional de Estadística y Geografía (INEGI), Secretaría de Hacienda y Crédito Público (SHCP), Secretaría de Economía (SE), el Instituto Mexicano del Seguro Social (IMSS), el Instituto de Seguridad y Servicios Sociales de los Trabajadores del Estado (ISSSTE) y el Banco de México (BANXICO).

En cumplimiento de los Programas Anuales de Estadística y Geografía 2011 y 2012, el Comité elaboró una metodología para construir índices de productividad laboral para el conjunto de la economía nacional, así como de productividad laboral y costo unitario de la mano de obra para los sectores de la construcción, las manufacturas y el comercio³.

La medición de la productividad laboral permitirá conocer y evaluar la eficiencia del aporte del factor trabajo al proceso productivo.

Principales resultados:

Los resultados están constituidos por el índice global de productividad laboral de la economía y sus tres grandes grupos de actividad, así como por los índices de productividad laboral y del costo unitario de la mano de obra de cuatro sectores de actividad económica: la construcción, las industrias manufactureras, el comercio al por mayor y el comercio al por menor.

³ El documento “Metodología para el cálculo de los índices de productividad laboral y del costo unitario de la mano de obra” fue publicado por el INEGI el primero de febrero de 2013 y puede consultarse en:
<http://www.inegi.org.mx/sistemas/productos/default.aspx?c=265&s=inegi&upc=702825004035&pf=Prod&ef=&f=2&cl=0&tg=0&pg=0>



**INSTITUTO NACIONAL
DE ESTADÍSTICA Y GEOGRAFÍA**

Índice Global de Productividad Laboral de la Economía

En el segundo trimestre de 2014 el **Índice Global de Productividad Laboral de la Economía (IGPLE) por hora trabajada**, que resulta de la relación entre el Producto Interno Bruto a precios constantes y el factor trabajo⁴ de todas las unidades productivas del país presentó un nivel de 103.1 puntos (base 2008=100), mientras que en igual periodo de 2013 había sido de 100.8 puntos; dicho comportamiento reflejó una alza anual de 2.2 por ciento.

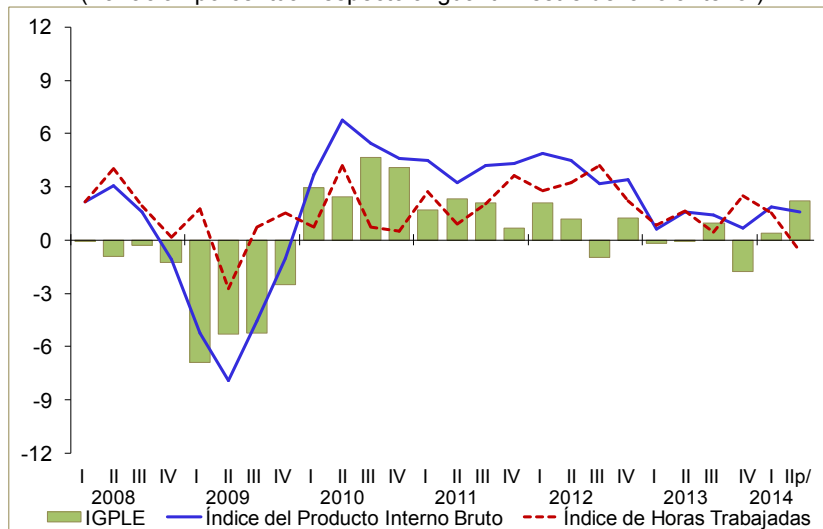
Cuadro 1
**ÍNDICE GLOBAL DE PRODUCTIVIDAD LABORAL DE LA ECONOMÍA (IGPLE)
Y SUS ÍNDICES COMPONENTES, DURANTE EL SEGUNDO TRIMESTRE**
(Índices base 2008=100)

Índices	2 ^{do} Trimestre		Variación % anual
	2013	2014 ^{p/}	
IGPLE con base en horas trabajadas	100.8	103.1	2.2
– Índice del Producto Interno Bruto	109.1	110.8	1.6
– Índice de Horas Trabajadas	108.2	107.5	(-) 0.6

^{p/} Cifras preliminares.
Fuente: INEGI.

La gráfica siguiente muestra la evolución del Índice Global de Productividad Laboral de la Economía y sus índices componentes:

Gráfica 1
**ÍNDICE GLOBAL DE PRODUCTIVIDAD LABORAL DE LA ECONOMÍA (IGPLE)
Y SUS ÍNDICES COMPONENTES, AL SEGUNDO TRIMESTRE DE 2014**
(Variación porcentual respecto a igual trimestre del año anterior)



^{p/} Cifras preliminares.
Fuente: INEGI.

⁴ Cifras generadas por la Encuesta Nacional de Ocupación y Empleo.



**INSTITUTO NACIONAL
DE ESTADÍSTICA Y GEOGRAFÍA**

De manera desagregada, los resultados del Índice Global de Productividad Laboral (IGPL) por grupos de actividad económica con base en las horas trabajadas fueron los siguientes:

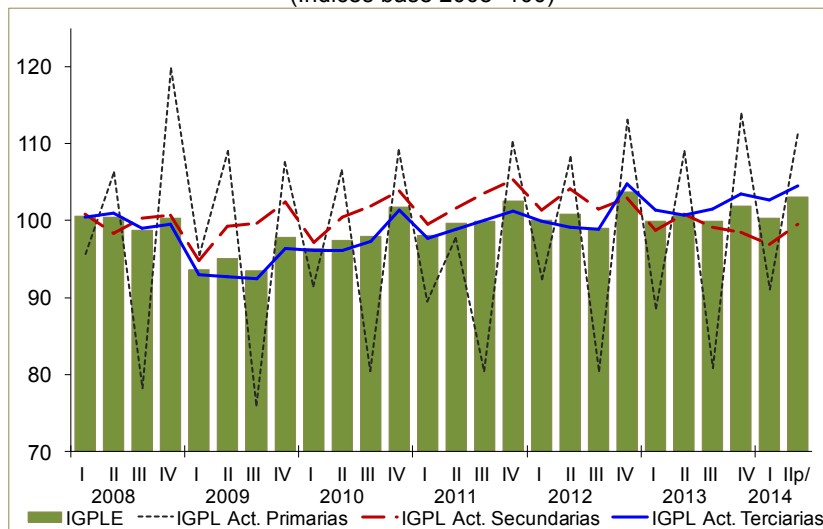
Cuadro 2
ÍNDICE GLOBAL DE PRODUCTIVIDAD LABORAL (IGPL) POR GRUPOS DE ACTIVIDAD ECONÓMICA, DURANTE EL SEGUNDO TRIMESTRE
(Índices base 2008=100)

Índices	Con base en horas trabajadas		
	2013	2014 ^{p/}	Var. % anual
Actividades Primarias	109.0	111.6	2.4
Actividades Secundarias	100.8	99.6	(-) 1.2
Actividades Terciarias	100.6	104.5	3.8

^{p/} Cifras preliminares.
Fuente: INEGI.

En la gráfica siguiente se presenta el nivel del Índice Global de Productividad Laboral de la Economía y el de sus tres grandes grupos de actividad:

Gráfica 2
ÍNDICE GLOBAL DE PRODUCTIVIDAD LABORAL DE LA ECONOMÍA (IGPLE) Y POR GRUPOS DE ACTIVIDAD ECONÓMICA, AL SEGUNDO TRIMESTRE DE 2014
(Índices base 2008=100)



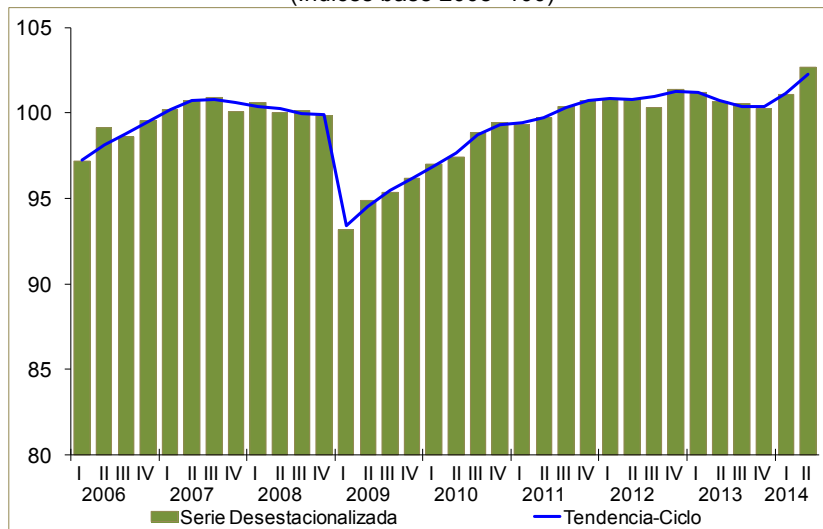
^{p/} Cifras preliminares.
Fuente: INEGI.



**INSTITUTO NACIONAL
DE ESTADÍSTICA Y GEOGRAFÍA**

Con base en cifras desestacionalizadas, el IGPLE creció 1.59% durante el segundo trimestre de 2014 respecto al trimestre inmediato anterior.

Gráfica 3
**CIFRAS DESESTACIONALIZADAS Y TENDENCIA-CICLO DEL
ÍNDICE GLOBAL DE PRODUCTIVIDAD LABORAL DE LA ECONOMÍA (IGPLE)
AL SEGUNDO TRIMESTRE DE 2014**
(Índices base 2008=100)



Fuente: INEGI.

Índices de Productividad Laboral por Sector

El Índice de Productividad Laboral (IPL) se define como el cociente entre el índice del valor de la producción a precios constantes en un periodo determinado, y el índice de horas trabajadas o el índice de personal ocupado total en el mismo periodo.

- **En Empresas Constructoras**

El Índice de Productividad Laboral en empresas de la construcción con base en horas trabajadas, reportó un incremento anual de 1.5% en el trimestre abril-junio de 2014 al ubicarse en 96.6 puntos, ya que en igual trimestre de 2013 había sido de 95.2 puntos.



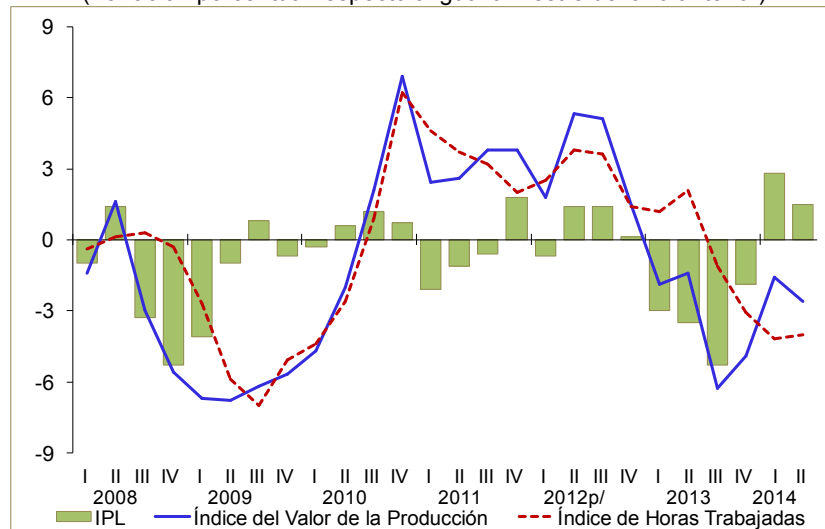
**INSTITUTO NACIONAL
DE ESTADÍSTICA Y GEOGRAFÍA**

Cuadro 3
**ÍNDICE DE PRODUCTIVIDAD LABORAL (IPL) EN LAS EMPRESAS CONSTRUCTORAS
Y SUS ÍNDICES COMPONENTES, DURANTE EL SEGUNDO TRIMESTRE**

Índices	2 ^{do} Trimestre		Variación % anual
	2013	2014 ^{p/}	
IPL con base en horas trabajadas	95.2	96.6	1.5
– Índice del Valor de la Producción	95.7	93.2	(-) 2.6
– Índice de Horas Trabajadas	100.5	96.5	(-) 4.0

^{p/} Cifras preliminares.
Fuente: INEGI.

Gráfica 4
**ÍNDICE DE PRODUCTIVIDAD LABORAL (IPL) EN LAS EMPRESAS CONSTRUCTORAS
Y SUS ÍNDICES COMPONENTES, AL SEGUNDO TRIMESTRE DE 2014**
(Variación porcentual respecto a igual trimestre del año anterior)



^{p/} Cifras preliminares.
Fuente: INEGI.

- **En las Industrias Manufactureras**

En el segundo trimestre de 2014 el Índice de Productividad Laboral en establecimientos de las industrias manufactureras relacionado con las horas trabajadas registró un nivel de 111.5 puntos; en igual trimestre de un año antes fue de 110.1 puntos, con lo que la productividad laboral en dichas industrias aumentó 1.3 por ciento.



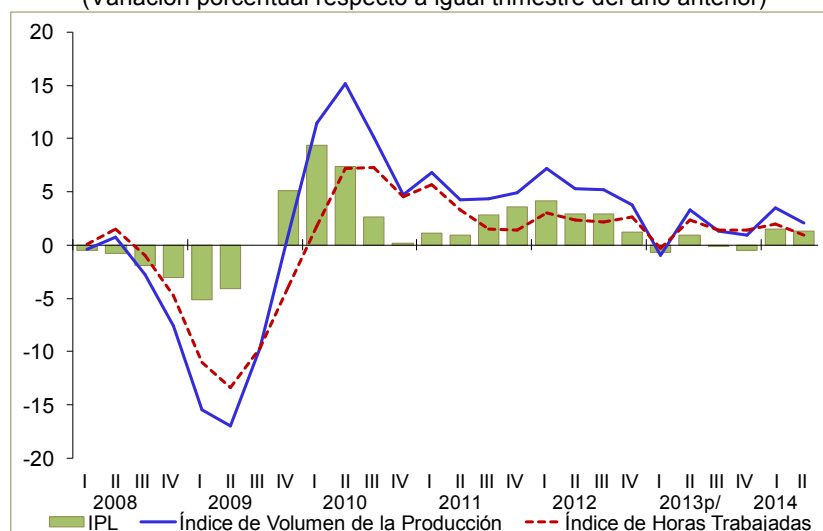
**INSTITUTO NACIONAL
DE ESTADÍSTICA Y GEOGRAFÍA**

Cuadro 4
**ÍNDICE DE PRODUCTIVIDAD LABORAL (IPL) EN LAS INDUSTRIAS MANUFACTURERAS
Y SUS ÍNDICES COMPONENTES, DURANTE EL SEGUNDO TRIMESTRE**

Índices	2 ^{do} Trimestre		Variación % anual
	2013 ^{p/}	2014	
IPL con base en horas trabajadas	110.1	111.5	1.3
– Índice de Volumen de la Producción	113.1	115.5	2.1
– Índice de Horas Trabajadas	102.7	103.6	0.9

^{p/} Cifras preliminares.
Fuente: INEGI.

Gráfica 5
**ÍNDICE DE PRODUCTIVIDAD LABORAL (IPL) EN LAS INDUSTRIAS MANUFACTURERAS
Y SUS ÍNDICES COMPONENTES, AL SEGUNDO TRIMESTRE DE 2014**
(Variación porcentual respecto a igual trimestre del año anterior)



^{p/} Cifras preliminares.
Fuente: INEGI.

- **En los Establecimientos Comerciales**

El Índice de Productividad Laboral⁵ en los establecimientos comerciales al por mayor (definido como el índice de ventas netas entre el índice de personal ocupado) observó una caída anual de (-)0.8%, al pasar de un índice de 90.2 puntos en el segundo trimestre de 2013 a 89.5 puntos en el periodo abril-junio de 2014.

Por su parte, el IPL en los establecimientos comerciales al por menor se ubicó en 92.2 puntos en el segundo trimestre de este año, lo que representó una reducción de

⁵ Para este sector, el Índice de Productividad Laboral se calcula con base en el personal ocupado, dada la disponibilidad de información básica.



**INSTITUTO NACIONAL
DE ESTADÍSTICA Y GEOGRAFÍA**

(-)3.3%, ya que en el mismo trimestre de 2013 había presentado un nivel de 95.3 puntos.

Cuadro 5
**ÍNDICE DE PRODUCTIVIDAD LABORAL (IPL) EN LOS ESTABLECIMIENTOS COMERCIALES
Y SUS ÍNDICES COMPONENTES, DURANTE EL SEGUNDO TRIMESTRE**

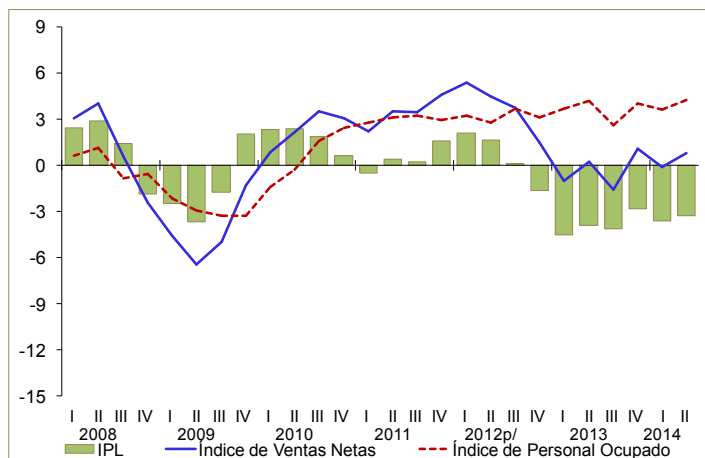
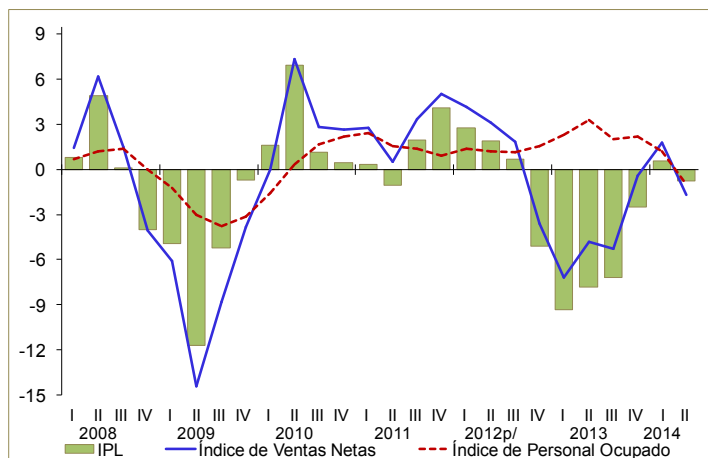
Índices	2 ^{do} Trimestre		Variación % anual
	2013 ^{p/}	2014	
IPL en el Comercio al por Mayor	90.2	89.5	(-) 0.8
– Índice de Ventas Netas	93.5	91.9	(-) 1.7
– Índice de Personal Ocupado	103.7	102.7	(-) 1.0
IPL en el Comercio al por Menor	95.3	92.2	(-) 3.3
– Índice de Ventas Netas	101.8	102.6	0.8
– Índice de Personal Ocupado	106.8	111.3	4.2

^{p/} Cifras preliminares.
Fuente: INEGI.

Gráfica 6
**ÍNDICE DE PRODUCTIVIDAD LABORAL (IPL) EN LOS ESTABLECIMIENTOS COMERCIALES
Y SUS ÍNDICES COMPONENTES, AL SEGUNDO TRIMESTRE DE 2014**
(Variación porcentual respecto a igual trimestre del año anterior)

IPL en el comercio al por mayor

IPL en el comercio al por menor



^{p/} Cifras preliminares.
Fuente: INEGI.

Costo Unitario de la Mano de Obra por Sector

El Índice del Costo Unitario de la Mano de Obra (ICUMO), es un indicador complementario al índice de productividad laboral, el cual resulta de relacionar el costo por unidad de insumo laboral (remuneraciones medias reales), con la medida de la productividad laboral.



**INSTITUTO NACIONAL
DE ESTADÍSTICA Y GEOGRAFÍA**

- **En Empresas Constructoras**

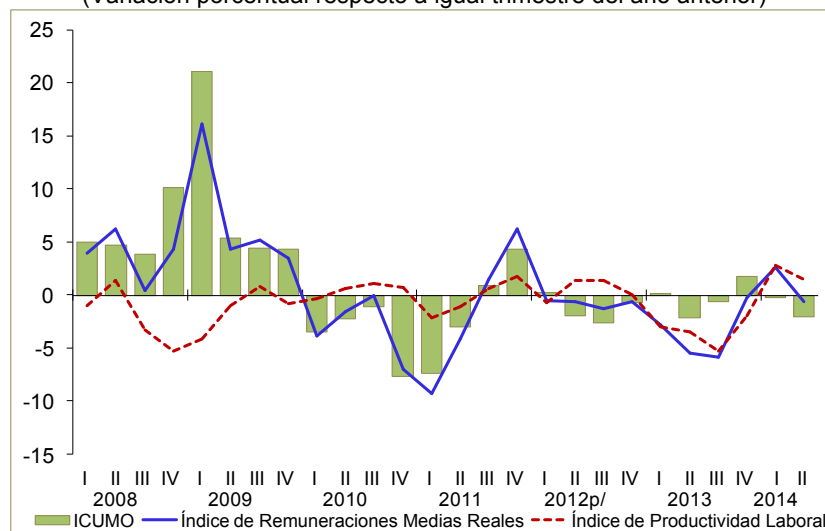
El Índice del Costo Unitario de la Mano de Obra en las empresas constructoras con base en las horas trabajadas disminuyó (-)2% a tasa anual en el trimestre de referencia.

Cuadro 6
**ÍNDICE DEL COSTO UNITARIO DE LA MANO DE OBRA
EN LAS EMPRESAS CONSTRUCTORAS Y SUS ÍNDICES COMPONENTES,
DURANTE EL SEGUNDO TRIMESTRE**

Índices	2 ^{do} Trimestre		Variación % anual
	2013	2014 ^{p/}	
Costo Unitario de la Mano de Obra	104.0	101.9	(-) 2.0
- Índice de Remuneraciones Medias Reales	99.0	98.4	(-) 0.6
- Índice de Productividad Laboral	95.2	96.6	1.5

^{p/} Cifras preliminares.
Fuente: INEGI.

Gráfica 7
**ÍNDICE DEL COSTO UNITARIO DE LA MANO DE OBRA
EN LAS EMPRESAS CONSTRUCTORAS Y SUS ÍNDICES COMPONENTES,
AL SEGUNDO TRIMESTRE DE 2014**
(Variación porcentual respecto a igual trimestre del año anterior)



^{p/} Cifras preliminares.
Fuente: INEGI.

- **En las Industrias Manufactureras**

El Costo Unitario de la Mano de Obra en los establecimientos de las industrias manufactureras con base en las horas trabajadas aumentó 0.9% a tasa anual en el trimestre en cuestión.



**INSTITUTO NACIONAL
DE ESTADÍSTICA Y GEOGRAFÍA**

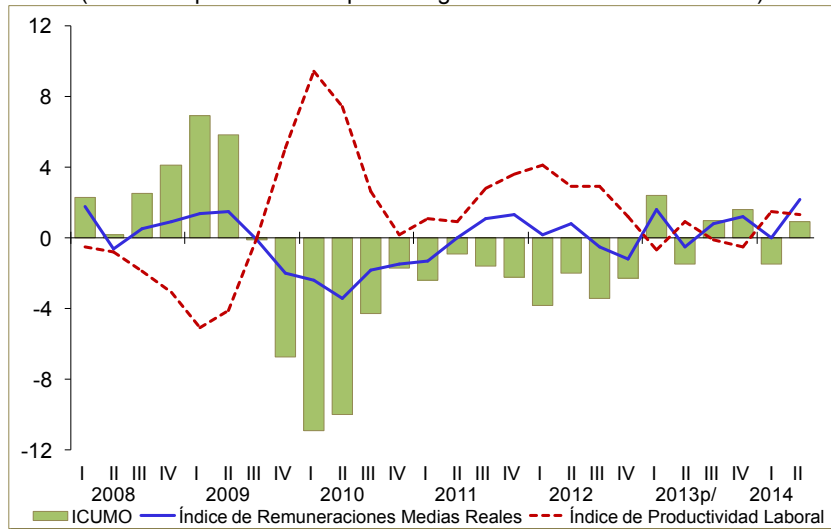
Cuadro 7
**ÍNDICE DEL COSTO UNITARIO DE LA MANO DE OBRA
EN LAS INDUSTRIAS MANUFACTURERAS Y SUS ÍNDICES COMPONENTES,
DURANTE EL SEGUNDO TRIMESTRE**

Índices	2 ^{do} Trimestre		Variación % anual
	2013 ^{p/}	2014	
Costo Unitario de la Mano de Obra	88.1	88.9	0.9
– Índice de Remuneraciones Medias Reales	97.0	99.1	2.2
– Índice de Productividad Laboral	110.1	111.5	1.3

^{p/} Cifras preliminares.
Fuente: INEGI.

Gráfica 8
**ÍNDICE DEL COSTO UNITARIO DE LA MANO DE OBRA
EN LAS INDUSTRIAS MANUFACTURERAS Y SUS ÍNDICES COMPONENTES,
AL SEGUNDO TRIMESTRE DE 2014**

(Variación porcentual respecto a igual trimestre del año anterior)



^{p/} Cifras preliminares.
Fuente: INEGI.

- **En los Establecimientos Comerciales**

Los Índices del Costo Unitario de la Mano de Obra en los establecimientos del comercio al por mayor y al por menor en el trimestre abril-junio de 2014 se ubicaron en 127 y 99.4 puntos, respectivamente, observándose incrementos en dichos sectores, al reportar ascensos de 1.6% y de 0.7%, frente al mismo periodo de 2013.



**INSTITUTO NACIONAL
DE ESTADÍSTICA Y GEOGRAFÍA**

Cuadro 8

**ÍNDICE DEL COSTO UNITARIO DE LA MANO DE OBRA EN LOS ESTABLECIMIENTOS COMERCIALES
Y SUS ÍNDICES COMPONENTES, DURANTE EL SEGUNDO TRIMESTRE**

Índices	2 ^{do} Trimestre		Variación % anual
	2013 ^{p/}	2014	
Costo Unitario de la Mano de Obra en el Comercio al por Mayor	125.1	127.0	1.6
– Índice de Remuneraciones Medias Reales	112.8	113.7	0.8
– Índice de Productividad Laboral ^{*/}	90.2	89.5	(-) 0.8
Costo Unitario de la Mano de Obra en el Comercio al por Menor	98.7	99.4	0.7
– Índice de Remuneraciones Medias Reales	94.1	91.6	(-) 2.7
– Índice de Productividad Laboral ^{*/}	95.3	92.2	(-) 3.3

^{*/} Para este sector, el Índice de Productividad Laboral se calcula con base en el personal ocupado, dada la disponibilidad de información básica.

^{p/} Cifras preliminares.

Fuente: INEGI.

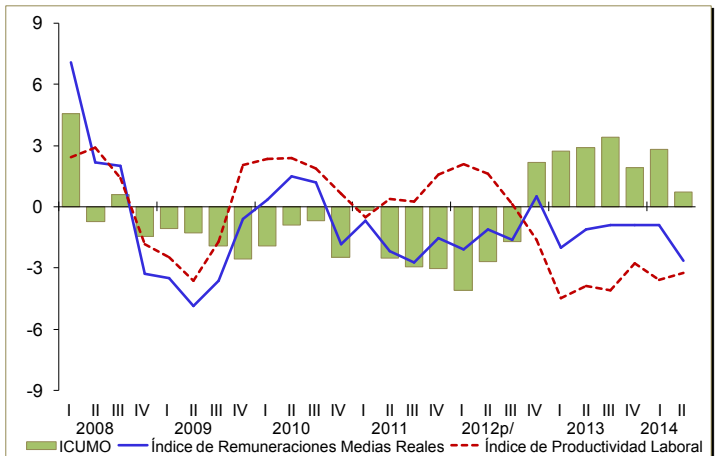
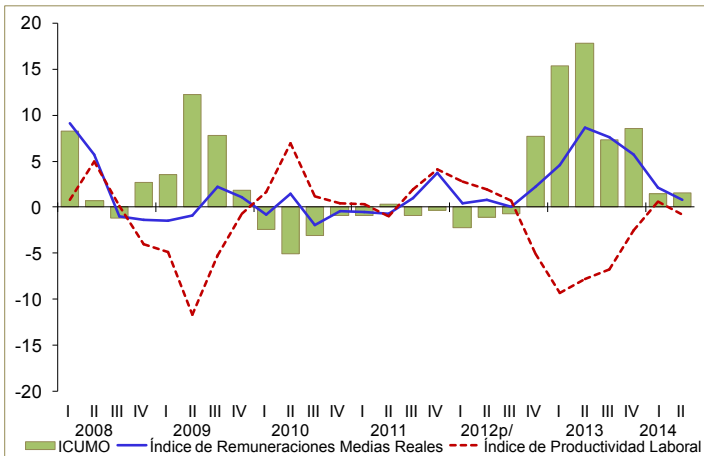
Gráfica 9

**ÍNDICE DEL COSTO UNITARIO DE LA MANO DE OBRA EN LOS ESTABLECIMIENTOS COMERCIALES
Y SUS ÍNDICES COMPONENTES, AL SEGUNDO TRIMESTRE DE 2014**

(Variación porcentual respecto a igual trimestre del año anterior)

Costo unitario de la mano de obra en el comercio al por mayor

Costo unitario de la mano de obra en el comercio al por menor



^{p/} Cifras preliminares.

Fuente: INEGI.



**INSTITUTO NACIONAL
DE ESTADÍSTICA Y GEOGRAFÍA**

Cifras acumuladas durante enero-junio de 2014

El Índice Global de Productividad Laboral de la Economía con base en horas trabajadas, registró en el primer semestre de 2014 un avance de 1.3% respecto al mismo periodo del año anterior (100.4 vs 101.6).

El cuadro siguiente muestra el comportamiento del Índice Global de Productividad Laboral de la Economía y por grupos de actividades:

Cuadro 9
**ÍNDICE GLOBAL DE PRODUCTIVIDAD LABORAL DE LA ECONOMÍA (IGPLE)
Y GRUPOS DE ACTIVIDAD ECONÓMICA, DURANTE ENERO-JUNIO**
(Índices base 2008=100)

Índices	Con base en horas trabajadas		
	2013	2014 ^{p/}	Var. % anual
IGPLE	100.4	101.6	1.3
Actividades Primarias	98.8	101.3	2.5
Actividades Secundarias	99.8	98.3	(-) 1.5
Actividades Terciarias	101.0	103.5	2.5

^{p/} Cifras preliminares.
Fuente: INEGI.

En cuanto al Índice de Productividad Laboral por sectores de la economía para el periodo enero-junio de 2014, con base en horas trabajadas, en las empresas constructoras subió 2.2% frente a igual lapso de 2013, en las industrias manufactureras se elevó 1.4%, en los establecimientos comerciales (con base en el personal ocupado) al por mayor cayó (-)0.1% y en los comercios al por menor fue inferior en (-)3.4 por ciento.

Cuadro 10
**ÍNDICE DE PRODUCTIVIDAD LABORAL (IPL) POR SECTOR,
DURANTE ENERO-JUNIO**
(Índices base 2008=100)

Índices	Con base en horas trabajadas		
	2013 ^{p/}	2014	Var. % anual
IPL en las Empresas Constructoras	92.6	94.6	2.2
IPL en las Industrias Manufactureras	109.6	111.1	1.4
IPL en el Comercio al por Mayor ^{*/}	88.1	88.0	(-) 0.1
IPL en el Comercio al por Menor ^{*/}	94.7	91.5	(-) 3.4

^{*/} Para este sector, el Índice de Productividad Laboral se calcula con base en el personal ocupado, dada la disponibilidad de información básica.

^{p/} Cifras preliminares a partir del año que se indica, para el IPL en las Empresas Constructoras a partir de 2014.

Fuente: INEGI.



**INSTITUTO NACIONAL
DE ESTADÍSTICA Y GEOGRAFÍA**

Los Costos Unitarios de la Mano de Obra en las empresas constructoras, industrias manufactureras y en el comercio al por mayor y al por menor, se presentan a continuación para el primer semestre de 2014:

Cuadro 11
**ÍNDICE DEL COSTO UNITARIO DE LA MANO DE OBRA POR SECTOR,
DURANTE ENERO-JUNIO**
(Índices base 2008=100)

Índices	Enero-Junio		
	2013 ^{p/}	2014	Var. % anual
ICUMO en las Empresas Constructoras	103.4	102.2	(-) 1.1
ICUMO en las Industrias Manufactureras	88.7	88.4	(-) 0.3
ICUMO en el Comercio al por Mayor ^{*/}	120.3	122.1	1.6
ICUMO en el Comercio al por Menor ^{*/}	96.9	98.5	1.7

*/ Para este sector, el Índice de Productividad Laboral se calcula con base en el personal ocupado, dada la disponibilidad de información básica.

p/ Cifras preliminares a partir del año que se indica, para el ICUMO en las Empresas Constructoras a partir de 2014.

Fuente: INEGI.

Información más desagregada a nivel de rama de actividad SCIAN para las industrias manufactureras y para el comercio al por mayor y al por menor puede encontrarse en la página del Instituto en Internet:

<http://www.inegi.org.mx/sistemas/productos/default.aspx?c=265&s=inegi&upc=702825004079&pf=Prod&ef=&f=2&cl=0&tg=0&pg=0>

Asimismo, están disponibles los índices de productividad con base en el personal ocupado.

Aspectos metodológicos

La información sobre productividad y costo de la mano de obra ofrece las siguientes ventajas:

- Los índices están contruidos con base en una metodología que cuenta con el respaldo del Sistema Nacional de Información Estadística y Geográfica (SNIEG).
- Integra información que estaba diseminada en distintos espacios.
- Amplía la oferta actual de información sobre productividad laboral y costo de la mano de obra.
- Las distintas series de índices están referidas a un mismo año base, el cual es 2008, lo que facilita la comparación entre sectores.
- La información ofrece una visión integral de la productividad laboral y el costo unitario de la mano de obra de sectores económicos relevantes.



**INSTITUTO NACIONAL
DE ESTADÍSTICA Y GEOGRAFÍA**

Los índices son calculados con los datos existentes de producción, empleo, horas trabajadas y remuneraciones de diversas fuentes estadísticas del INEGI: el Sistema de Cuentas Nacionales de México (SCNM); la Encuesta Nacional de Ocupación y Empleo (ENOE); Encuesta Mensual de la Industria Manufacturera (EMIM); la Encuesta Mensual de Establecimientos Comerciales (EMEC), y la Encuesta Nacional de Empresas Constructoras (ENEC).

Los índices serán divulgados con una periodicidad trimestral, los cuales se enumeran a continuación:

1. Índice Global de Productividad Laboral de la Economía

Este índice se obtiene al relacionar dos variables agregadas de la economía del país, obtenidas de dos fuentes de información:

- El Sistema de Cuentas Nacionales de México (SCNM), que genera el **Producto Interno Bruto (PIB)** trimestral en términos reales, base 2008.
- La Encuesta Nacional de Ocupación y Empleo (ENOE), que capta información trimestral del **número de ocupados en el país** y del **número de horas trabajadas**.

Como resultado de la relación entre ambas variables, se obtiene tanto el **PIB por persona ocupada** como el **PIB por hora trabajada**. Esta información se difundirá para la totalidad de la economía nacional y para los tres grupos tradicionales de actividades económicas: primarias, secundarias y terciarias. El periodo de la serie inicia en el primer trimestre de 2005.

2. Índice de Productividad Laboral en Empresas Constructoras

La información para calcular este índice proviene de la Encuesta Nacional de Empresas Constructoras (ENEC) y resulta de relacionar el índice del valor de la producción a precios constantes con el índice de personal ocupado total o con el de las horas trabajadas, obteniéndose dos indicadores:

- Índice de productividad laboral, calculado con base en el personal ocupado total.
- Índice de productividad laboral, calculado con base en las horas trabajadas.

3. Índice del Costo Unitario de la Mano de Obra en Empresas Constructoras

La información también proviene de la ENEC y resulta de relacionar el índice de las remuneraciones medias reales con el de la productividad laboral, calculado este último ya sea con base en el personal ocupado o en las horas trabajadas.

Tanto los dos índices de productividad laboral como el del costo unitario de la mano de obra pueden calcularse sólo para el conjunto de las empresas constructoras. El periodo de las series inicia el primer trimestre de 2006.



**INSTITUTO NACIONAL
DE ESTADÍSTICA Y GEOGRAFÍA**

4. Índice de Productividad Laboral en Establecimientos de las Industrias Manufactureras

La fuente de información de este índice es la Encuesta Mensual de la Industria Manufacturera (EMIM), y resulta de relacionar el índice de volumen físico de la producción con el índice de personal ocupado total o con el de las horas trabajadas, obteniéndose los siguientes indicadores:

- Índice de productividad laboral, calculado con base en el personal ocupado total.
- Índice de productividad laboral, calculado con base en las horas trabajadas.

5. Índice del Costo Unitario de la Mano de Obra en Establecimientos de las Industrias Manufactureras

La información también proviene de la EMIM y resulta de relacionar el índice de las remuneraciones medias reales con el de la productividad laboral, calculado ya sea con base en el personal ocupado o en las horas trabajadas.

Los dos índices de productividad laboral, así como el del costo unitario de la mano de obra de la industria manufacturera se calcularon para cada una de las 86 ramas, 21 subsectores y el total del sector. El periodo de las series comienza en el primer trimestre de 2007.

6. Índice de Productividad Laboral en Establecimientos de Comercio al por Mayor

La fuente de información es la Encuesta Mensual de Establecimientos Comerciales (EMEC) y resulta de relacionar el índice de volumen de las ventas netas con el índice de personal ocupado total, obteniéndose el índice de productividad laboral.

7. Índice del Costo Unitario de la Mano de Obra en Establecimientos de Comercio al por Mayor

Resulta de relacionar el índice de las remuneraciones medias reales con el índice de la productividad laboral.

Tanto el índice de productividad laboral como el del costo unitario de la mano de obra se calcularon para cada una de las 16 ramas, 6 subsectores y el total del sector de comercio al por mayor. El periodo de la serie inicia en el primer trimestre de 2001.

8. Índice de Productividad Laboral en Establecimientos de Comercio al por Menor

La fuente de información también es la EMEC y resulta de relacionar el índice de volumen de las ventas netas con el índice de personal ocupado total, obteniéndose el índice de productividad laboral.



**INSTITUTO NACIONAL
DE ESTADÍSTICA Y GEOGRAFÍA**

9. Índice del Costo Unitario de la Mano de Obra en Establecimientos de Comercio al por Menor

Resulta de relacionar el índice de las remuneraciones medias reales con el índice de la productividad laboral.

El índice de productividad laboral y el del costo unitario de la mano de obra se calcularon para cada una de las 20 ramas, 8 subsectores y el total del sector de comercio al por menor. El periodo de la serie inicia en el primer trimestre de 2001.

Los datos trimestrales que se presentan amplían la información que actualmente difunde el INEGI, la cual continuará generándose como parte de los resultados mensuales de las encuestas en establecimientos.

Los usuarios, especialistas y diseñadores de políticas públicas podrán consultar las cifras con un mayor nivel de desagregación en los portales del INEGI (<http://www.inegi.org.mx/sistemas/bie/>) y de la STPS (www.stps.gob.mx).

* * * * *