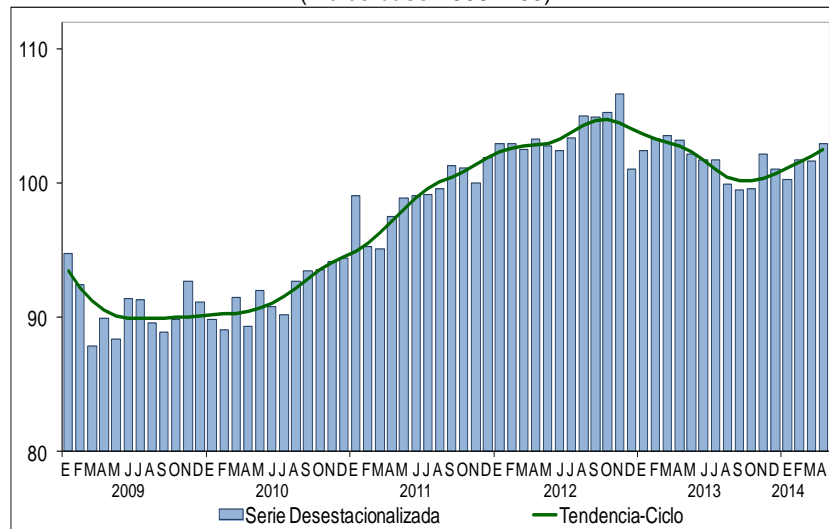


INDICADOR MENSUAL DE LA INVERSIÓN FIJA BRUTA EN MÉXICO

Cifras durante abril de 2014

La Inversión Fija Bruta, que representa los gastos realizados en maquinaria y equipo de origen nacional e importado, así como los de construcción, presentó una variación de 1.27% en el cuarto mes de 2014 frente a la del mes inmediato anterior, con cifras desestacionalizadas.

**CIFRAS DESESTACIONALIZADAS Y TENDENCIA-CICLO
 DE LA INVERSIÓN FIJA BRUTA AL MES DE ABRIL DE 2014**
 (Índice base 2008=100)



Fuente: INEGI.

Por componentes, los gastos efectuados en Construcción aumentaron 2.40% y los de Maquinaria y equipo total 2.39% durante abril de 2014 respecto a los del mes precedente, según datos ajustados por estacionalidad.

Con series originales y en su comparación anual, la Inversión Fija Bruta disminuyó (-)3.5% en términos reales en el mes de referencia¹. A su interior, los gastos de Maquinaria y equipo total descendieron (-)4.5% (los de origen importado cayeron (-)5.4% y los nacionales (-)2.2%) y los de la Construcción se redujeron (-)2.9% (la no residencial fue menor en (-)3.7% y la residencial en (-)1.8 por ciento).

INVERSIÓN FIJA BRUTA AL MES DE ABRIL DE 2014

(Variación porcentual real respecto al mismo periodo del año anterior)

Concepto	Abril ^{p/}	Ene-Abr ^{p/}
<u>Inversión Fija Bruta</u>	(-) 3.5	(-) 1.4
Construcción	(-) 2.9	(-) 3.0
Residencial	(-) 1.8	(-) 2.4
No residencial	(-) 3.7	(-) 3.5
Maquinaria y Equipo	(-) 4.5	1.3
Nacional	(-) 2.2	(-) 2.1
Equipo de transporte	(-) 8.0	(-) 7.6
Maquinaria, equipo y otros bienes	3.4	3.1
Importado	(-) 5.4	2.7
Equipo de transporte	(-) 21.5	(-) 6.8
Maquinaria, equipo y otros bienes	(-) 2.7	4.4

p/ Cifras preliminares.
Fuente: INEGI.

Se anexa Nota Técnica

¹ El comportamiento a tasa anual se vio influido a la baja por el efecto de la semana santa, que en 2013 se ubicó en marzo, mientras que en este año ocurrió en abril, teniéndose en el cuarto mes de 2014 un menor número de días laborables que en el mismo mes del año anterior.



**INSTITUTO NACIONAL
DE ESTADÍSTICA Y GEOGRAFÍA**

NOTA TÉCNICA

INDICADOR MENSUAL DE LA INVERSIÓN FIJA BRUTA EN MÉXICO

Cifras durante abril de 2014

- La Inversión Fija Bruta, que representa los gastos realizados en maquinaria y equipo de origen nacional e importado, así como los de construcción, presentó una variación de 1.27% en el cuarto mes de 2014 frente a la del mes inmediato anterior, con cifras desestacionalizadas.
- Por componentes, los gastos efectuados en Construcción aumentaron 2.40% y los de Maquinaria y equipo total 2.39% durante abril de 2014 respecto a los del mes precedente, según datos ajustados por estacionalidad.
- Con series originales y en su comparación anual, la Inversión Fija Bruta disminuyó (-)3.5% en términos reales en el mes de referencia². A su interior, los gastos de Maquinaria y equipo total descendieron (-)4.5% (los de origen importado cayeron (-)5.4% y los nacionales (-)2.2%) y los de la Construcción se redujeron (-)2.9% (la no residencial fue menor en (-)3.7% y la residencial en (-)1.8 por ciento).

Principales Resultados

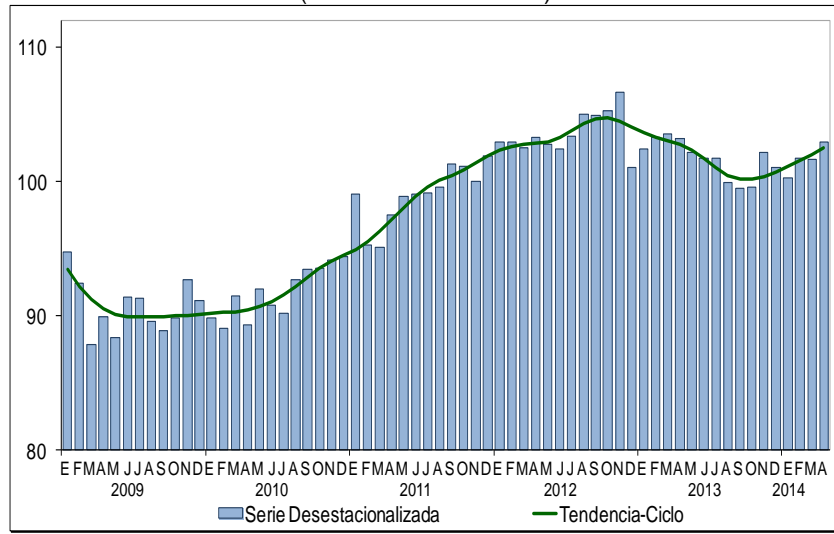
Con base en cifras desestacionalizadas, la Inversión Fija Bruta (Formación Bruta de Capital Fijo) mostró un avance de 1.27% durante abril de este año respecto al nivel registrado en el mes inmediato anterior.

² El comportamiento a tasa anual se vio influido a la baja por el efecto de la semana santa, que en 2013 se ubicó en marzo, mientras que en este año ocurrió en abril, teniéndose en el cuarto mes de 2014 un menor número de días laborables que en el mismo mes del año anterior.



**INSTITUTO NACIONAL
DE ESTADÍSTICA Y GEOGRAFÍA**

**CIFRAS DESESTACIONALIZADAS Y TENDENCIA-CICLO
DE LA INVERSIÓN FIJA BRUTA AL MES DE ABRIL DE 2014**
(Índice base 2008=100)

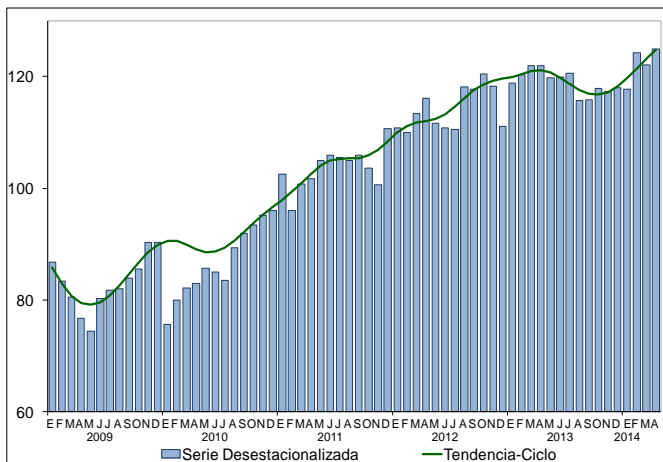


Fuente: INEGI.

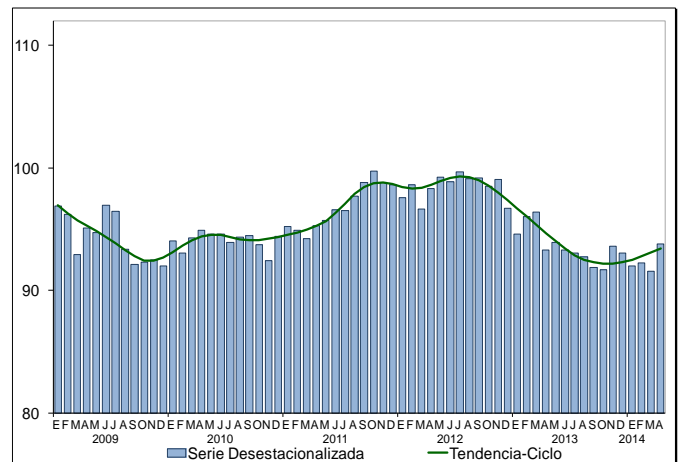
Por componentes, los gastos efectuados en Construcción aumentaron 2.40% y los de Maquinaria y equipo total se incrementaron 2.39% durante abril de 2014 respecto a los del mes precedente, según datos ajustados por estacionalidad.

**CIFRAS DESESTACIONALIZADAS Y TENDENCIAS-CICLO DE LOS COMPONENTES DE LA
INVERSIÓN FIJA BRUTA AL MES DE ABRIL DE 2014**
(Índices base 2008=100)

MAQUINARIA Y EQUIPO TOTAL



CONSTRUCCIÓN



Fuente: INEGI.



**INSTITUTO NACIONAL
DE ESTADÍSTICA Y GEOGRAFÍA**

En su comparación anual y con cifras originales, la Inversión Fija Bruta se redujo (-)3.5% durante el mes de referencia respecto a la de igual mes de 2013.

Por componentes, los resultados fueron los siguientes:

Maquinaria y equipo total

La inversión fija bruta en Maquinaria y equipo total retrocedió (-)4.5% en abril de este año con relación al mismo mes de un año antes.

Los gastos en Maquinaria y equipo de origen importado fueron inferiores en (-)5.4% a tasa anual en el cuarto mes del presente año, como consecuencia de menores compras de equipo de transporte (vehículos terrestres y sus partes; vehículos y material para vías férreas, y aeronaves y sus partes, fundamentalmente); y de maquinaria y equipo (máquinas y material eléctrico; aparatos mecánicos, calderas y sus partes; instrumentos y aparatos de óptica y médicos; muebles, colchones y persianas, y productos de fundición de hierro y acero, básicamente).

En cuanto a los gastos en Maquinaria y equipo de origen nacional, éstos presentaron una variación de (-)2.2% en el mes en cuestión frente a los del mismo mes de 2013, producto de la caída en las adquisiciones de equipo de transporte (automóviles y camionetas; camiones y tractocamiones; embarcaciones; equipo ferroviario, y carrocerías y remolques) y del aumento en maquinaria y equipo (computadoras y equipo periférico; maquinaria y equipo para la construcción; tubos y postes de hierro y acero; equipo y aparatos de distribución de energía eléctrica; motores y generadores eléctricos; equipo telefónico, y maquinaria y equipo para la industria extractiva, principalmente).

Construcción

Los gastos realizados en Construcción decrecieron (-)2.9% en el mes de referencia, por un descenso en la generación de obras de edificación no residencial de (-)3.7%, debido a la disminución en la construcción de carreteras, puentes y similares; obras de urbanización; edificación de naves y plantas industriales; obras de generación y conducción de energía eléctrica; obras para el tratamiento, distribución y suministro de agua y drenaje; sistemas de distribución de petróleo y gas, y de riego agrícola, y edificación de inmuebles comerciales y de servicios, entre otras, y en la residencial de (-)1.8% (edificación de vivienda unifamiliar y multifamiliar).



**INSTITUTO NACIONAL
DE ESTADÍSTICA Y GEOGRAFÍA**

Resultados durante enero-abril de 2014

La Inversión Fija Bruta reportó una reducción de (-)1.4% durante los primeros cuatro meses del año con relación a igual periodo de 2013. Los resultados por componentes fueron los siguientes: los gastos de inversión en construcción disminuyeron (-)3% (la de tipo no residencial cayó (-)3.5% y la residencial (-)2.4%); en tanto que los de maquinaria y equipo total se incrementaron 1.3% (los de origen importado aumentaron 2.7% y los nacionales descendieron (-)2.1 por ciento).

INVERSIÓN FIJA BRUTA AL MES DE ABRIL DE 2014

(Variación porcentual real respecto al mismo periodo del año anterior)

Concepto	Abril ^{p/}	Ene-Abr ^{p/}
<u>Inversión Fija Bruta</u>	(-) 3.5	(-) 1.4
Construcción	(-) 2.9	(-) 3.0
Residencial	(-) 1.8	(-) 2.4
No residencial	(-) 3.7	(-) 3.5
Maquinaria y Equipo	(-) 4.5	1.3
Nacional	(-) 2.2	(-) 2.1
Equipo de transporte	(-) 8.0	(-) 7.6
Maquinaria, equipo y otros bienes	3.4	3.1
Importado	(-) 5.4	2.7
Equipo de transporte	(-) 21.5	(-) 6.8
Maquinaria, equipo y otros bienes	(-) 2.7	4.4

p/ Cifras preliminares.
Fuente: INEGI.

Nota metodológica

El Indicador de la Inversión Fija Bruta proporciona información que permite un amplio conocimiento sobre el comportamiento mensual de la inversión fija, integrada por los bienes utilizados en el proceso productivo durante más de un año y que están sujetos a derechos de propiedad. Ésta muestra cómo una gran parte del valor agregado bruto en la economía se invierte en lugar de ser consumida.

Su cobertura geográfica es nacional e incorpora una desagregación para la Construcción en Residencial y No Residencial, y para la Maquinaria y Equipo de origen Nacional y de origen Importado en Equipo de transporte, y Maquinaria, equipo y otros bienes. Alcanza una representatividad del 97.7% del valor de la formación bruta de capital fijo en el año 2008, año base de los productos del Sistema de Cuentas Nacionales de México (SCNM).



**INSTITUTO NACIONAL
DE ESTADÍSTICA Y GEOGRAFÍA**

En la medida de lo posible, se siguen los conceptos, criterios metodológicos, clasificadores y datos fuente que se emplean en los cálculos anuales y trimestrales de la Formación bruta de capital fijo, así como la incorporación del Sistema de Clasificación Industrial de América del Norte 2007 (SCIAN).

La información estadística que sustenta el cálculo de la maquinaria y equipo se deriva de los registros de las fracciones arancelarias de las importaciones de bienes contenidos en la Balanza Comercial de Mercancías; de la Encuesta Mensual de la Industria Manufacturera sobre ventas de este mismo tipo de bienes que son elaborados en el país, así como de información proveniente de algunas asociaciones como las de la industria automotriz y de los productores de autobuses, camiones y tractocamiones, que aportan datos mensuales sobre ventas nacionales de vehículos automotores.

Las cifras de la construcción se realizan mediante la agregación de las clases dedicadas a la construcción de obras de infraestructura de los subsectores 236 Edificación; 237 Construcción de obras de ingeniería civil, 238 Trabajos especializados para la construcción, la Perforación de pozos petroleros y de gas y una estimación para las plantaciones. Para ello, se incorporaron los registros del valor de la producción por tipo de obra de la Encuesta Nacional de Empresas Constructoras, complementándola con el método de flujo de bienes donde se ponderan los consumos aparentes (producción y/o ventas nacionales más los importados menos los exportados menos la demanda para consumo intermedio de otras actividades) de los principales materiales empleados por cada subsector de esta industria y de producción para otros materiales, para lo cual se utilizan datos de la Balanza Comercial de Mercancías, de ventas o producción nacional suministrados por cámaras, asociaciones y encuestas mensuales, como la minerometalúrgica, la de la industria manufacturera y la relativa a la construcción.

En cada tipo de obra, el SCIAN incluye los servicios que se refieren a la Administración y Supervisión de obras, así como Otros Servicios Relacionados con la Construcción, pero ninguno de estos servicios forman parte de la formación bruta de capital fijo, aunque sí están integrados en el Sector 23 Construcción reportado en el Indicador Mensual de la Actividad Industrial. Otra diferencia entre la inversión en Construcción y el valor del Sector 23 Construcción, radica en que en la primera se adiciona la construcción por cuenta propia de todos los sectores de actividad y la perforación de pozos y en el segundo, no.



**INSTITUTO NACIONAL
DE ESTADÍSTICA Y GEOGRAFÍA**

Se incluyen los tratamientos del Sistema de Cuentas Nacionales 2008 sobre el tema de la formación bruta de capital, en especial para los activos intangibles, para los cuales se realizó una estimación en el corto plazo.

Los cálculos de corto plazo se alinean con las cifras anuales, aplicando la técnica Denton.

Los datos mensuales de la Inversión fija bruta están disponibles desde el mes de enero de 1993 y se expresan en índices de volumen físico con base fija en el año 2008=100. Las diferencias de décimas que, en algunos casos, se pueden observar en las variaciones porcentuales, son consecuencia de que éstas se calculan sobre la base de todos los dígitos que el sistema de cómputo ofrece.

Es importante destacar que la gran mayoría de las series económicas se ven afectadas por factores estacionales. Éstos son efectos periódicos que se repiten cada año y cuyas causas pueden considerarse ajenas a la naturaleza económica de las series, como son las festividades, el hecho de que algunos meses tienen más días que otros, los periodos de vacaciones escolares, el efecto del clima en las diferentes estaciones del año, y otras fluctuaciones estacionales como, por ejemplo, la elevada producción de juguetes en los meses previos a la Navidad provocada por la expectativa de mayores ventas en diciembre.

En este sentido, la desestacionalización o ajuste estacional de series económicas consiste en remover estas influencias intra-anales periódicas, debido a que su presencia dificulta diagnosticar o describir el comportamiento de una serie económica al no poder comparar adecuadamente un determinado mes con el inmediato anterior. Analizar la serie desestacionalizada ayuda a realizar un mejor diagnóstico y pronóstico de la evolución de la misma, ya que facilita la identificación de la posible dirección de los movimientos que pudiera tener la variable en cuestión, en el corto plazo. Las cifras desestacionalizadas también incluyen el ajuste por los efectos calendario (frecuencia de los días de la semana y, en su caso, la semana santa). Cabe señalar que la serie desestacionalizada del total de la Formación Bruta de Capital Fijo, de la construcción y de la maquinaria y equipo total se calculan de manera independiente a la de sus componentes.

La información contenida en este comunicado es generada por el INEGI con base en los indicadores de corto plazo de la Inversión Fija Bruta del Sistema de Cuentas Nacionales de México y se da a conocer en la fecha establecida en el Calendario de Difusión de Información de Coyuntura.

Las cifras aquí mencionadas, incluyendo las desestacionalizadas podrán ser consultadas en el Sitio del INEGI en Internet: <http://www.inegi.org.mx/sistemas/bie/>