



**INSTITUTO NACIONAL  
DE ESTADÍSTICA Y GEOGRAFÍA**

**BOLETÍN DE PRENSA NÚM. 260/14**

**10 DE JUNIO DE 2014  
AGUASCALIENTES, AGS.  
PÁGINA 1/2**

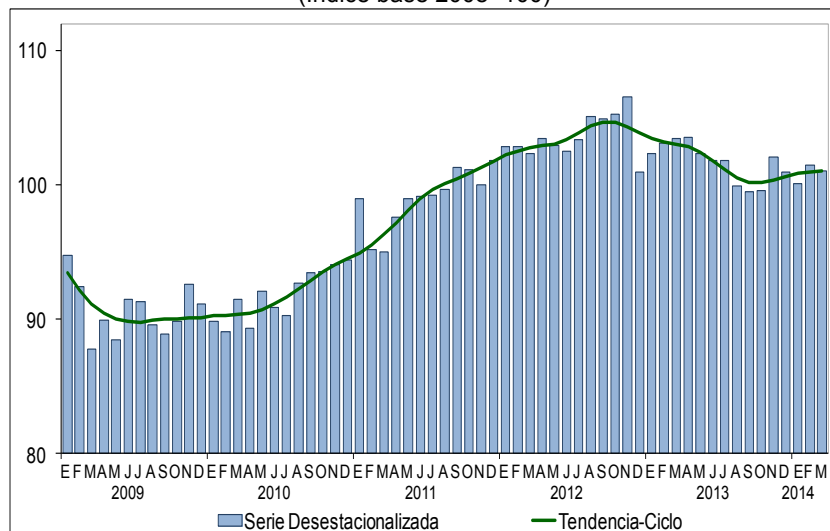
## **INDICADOR MENSUAL DE LA INVERSIÓN FIJA BRUTA EN MÉXICO**

### **Cifras durante marzo de 2014**

La Inversión Fija Bruta, que representa los gastos realizados en maquinaria y equipo de origen nacional e importado, así como los de construcción, disminuyó (-)0.43% en el tercer mes de 2014 frente a la del mes inmediato anterior, con cifras desestacionalizadas.

#### **CIFRAS DESESTACIONALIZADAS Y TENDENCIA-CICLO DE LA INVERSIÓN FIJA BRUTA A MARZO DE 2014**

(Índice base 2008=100)



Fuente: INEGI.

Por componentes, los gastos de Maquinaria y equipo total retrocedieron (-)2.04% y los efectuados en Construcción (-)0.35% durante marzo de 2014 respecto a los del mes precedente, según datos ajustados por estacionalidad.



Con series originales y en su comparación anual, la Inversión Fija Bruta aumentó 1.7% en términos reales en el mes de referencia<sup>1</sup>. A su interior, los gastos de Maquinaria y equipo total se incrementaron 8.4% (los de origen importado 13.7% y los nacionales descendieron (-)2.4 por ciento) y los de Construcción se redujeron (-)2.2% (la no residencial fue menor en (-)2.4% y la residencial en (-)2.1 por ciento).

**INVERSIÓN FIJA BRUTA A MARZO DE 2014**

(Variación porcentual real respecto al mismo periodo del año anterior)

Concepto	Marzo <sup>p/</sup>	Ene-Mar <sup>p/</sup>
<b>Inversión Fija Bruta</b>	<b>1.7</b>	<b>(-) 0.8</b>
<b>Construcción</b>	<b>(-) 2.2</b>	<b>(-) 3.3</b>
Residencial	(-) 2.1	(-) 3.3
No residencial	(-) 2.4	(-) 3.3
<b>Maquinaria y Equipo</b>	<b>8.4</b>	<b>3.5</b>
Nacional	(-) 2.4	(-) 1.8
Equipo de transporte	(-) 9.9	(-) 7.5
Maquinaria, equipo y otros bienes	5.0	3.4
Importado	13.7	6.0
Equipo de transporte	14.9	(-) 1.1
Maquinaria, equipo y otros bienes	13.5	7.2

p/ Cifras preliminares.  
Fuente: INEGI.

**Se anexa Nota Técnica**

<sup>1</sup> El comportamiento a tasa anual se vio influido al alza por el efecto de la semana santa, que en 2013 se ubicó en marzo, mientras que en este año ocurrió en abril, teniéndose en el tercer mes de 2014 un mayor número de días laborables que en el mismo mes del año anterior.



**INSTITUTO NACIONAL  
DE ESTADÍSTICA Y GEOGRAFÍA**

## **NOTA TÉCNICA**

### **INDICADOR MENSUAL DE LA INVERSIÓN FIJA BRUTA EN MÉXICO**

**Cifras durante marzo de 2014**

- La Inversión Fija Bruta, que representa los gastos realizados en maquinaria y equipo de origen nacional e importado, así como los de construcción, disminuyó (-)0.43% en el tercer mes de 2014 frente a la del mes inmediato anterior, con cifras desestacionalizadas.
- Por componentes, los gastos de Maquinaria y equipo total retrocedieron (-)2.04% y los efectuados en Construcción (-)0.35% durante marzo de 2014 respecto a los del mes precedente, según datos ajustados por estacionalidad.
- Con series originales y en su comparación anual, la Inversión Fija Bruta aumentó 1.7% en términos reales en el mes de referencia<sup>2</sup>. A su interior, los gastos de Maquinaria y equipo total se incrementaron 8.4% (los de origen importado 13.7% y los nacionales descendieron (-)2.4 por ciento) y los de Construcción se redujeron (-)2.2% (la no residencial fue menor en (-)2.4% y la residencial en (-)2.1 por ciento).

#### ***Principales Resultados***

Con base en cifras desestacionalizadas, la Inversión Fija Bruta (Formación Bruta de Capital Fijo) mostró una variación de (-)0.43% durante marzo de este año respecto al nivel registrado en el mes inmediato anterior.

---

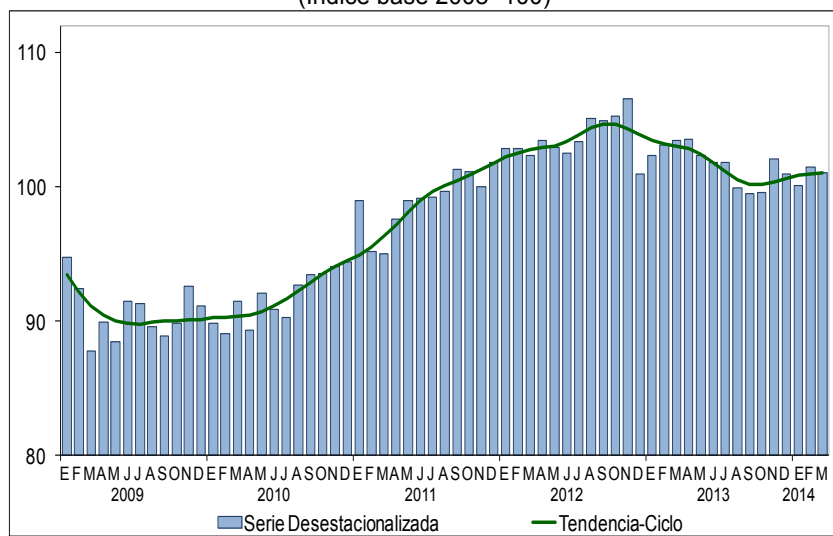
<sup>2</sup> El comportamiento a tasa anual se vio influido al alza por el efecto de la semana santa, que en 2013 se ubicó en marzo, mientras que en este año ocurrió en abril, teniéndose en el tercer mes de 2014 un mayor número de días laborables que en el mismo mes del año anterior.



**INSTITUTO NACIONAL  
DE ESTADÍSTICA Y GEOGRAFÍA**

**CIFRAS DESESTACIONALIZADAS Y TENDENCIA-CICLO  
DE LA INVERSIÓN FIJA BRUTA A MARZO DE 2014**

(Índice base 2008=100)



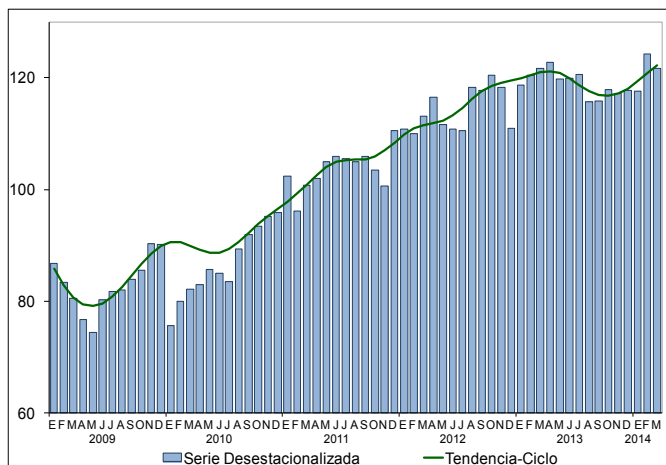
Fuente: INEGI.

Por componentes, los gastos de Maquinaria y equipo total disminuyeron (-)2.04% y los efectuados en Construcción descendieron (-)0.35% durante marzo de 2014 respecto a los del mes precedente, según datos ajustados por estacionalidad.

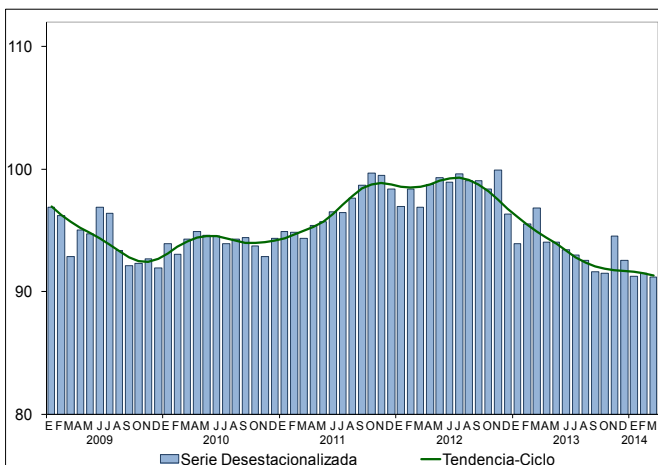
**CIFRAS DESESTACIONALIZADAS Y TENDENCIAS-CICLO DE LOS COMPONENTES DE LA  
INVERSIÓN FIJA BRUTA A MARZO DE 2014**

(Índices base 2008=100)

MAQUINARIA Y EQUIPO TOTAL



CONSTRUCCIÓN



Fuente: INEGI.



**INSTITUTO NACIONAL  
DE ESTADÍSTICA Y GEOGRAFÍA**

En su comparación anual y con cifras originales, la Inversión Fija Bruta se incrementó 1.7% durante el mes de referencia respecto a la de igual mes de 2013.

Por componentes, los resultados fueron los siguientes:

***Maquinaria y equipo total***

La inversión fija bruta en Maquinaria y equipo total avanzó 8.4% en marzo de este año con relación al mismo mes de un año antes.

Los gastos en Maquinaria y equipo de origen importado fueron mayores en 13.7% a tasa anual en marzo de 2014, como consecuencia del alza en las compras de equipo de transporte (barcos y artefactos flotantes, y aeronaves y sus partes, fundamentalmente); y de las de maquinaria y equipo (aparatos mecánicos, calderas y sus partes; equipo de computación, comunicación, medición y de otros equipos, componentes y accesorios electrónicos; “otras industrias manufactureras”; accesorios, aparatos eléctricos y equipo de generación de energía eléctrica; instrumentos y aparatos de óptica y médicos, y máquinas y material eléctrico, básicamente).

En cuanto a los gastos en Maquinaria y equipo de origen nacional, éstos se redujeron (-)2.4% en el tercer mes de este año frente a los del mismo mes de 2013, producto del descenso en las adquisiciones de equipo de transporte (camiones y tractocamiones; equipo ferroviario; embarcaciones; automóviles y camionetas, y carrocerías y remolques, entre los más importantes) y del aumento en maquinaria y equipo (como equipo y aparatos de distribución de energía eléctrica; motores y generadores eléctricos; “otra maquinaria y equipo para el comercio y los servicios”; maquinaria y equipo para la construcción; la agricultura y para la industria extractiva, principalmente).

***Construcción***

Los gastos realizados en Construcción registraron una caída anual de (-)2.2% en el mes de referencia, por una menor generación de obras de edificación no residencial de (-)2.4%, debido a la disminución en la construcción de carreteras, puentes y similares; obras de urbanización; edificación de naves y plantas industriales; edificación de inmuebles comerciales y de servicios; obras de generación y conducción de energía eléctrica; obras para el tratamiento, distribución y suministro de agua y drenaje; sistemas de distribución de petróleo y gas, y de riego agrícola, entre otras; y en la residencial de (-)2.1% (derivado del decremento en la edificación de vivienda unifamiliar y multifamiliar).



**INSTITUTO NACIONAL  
DE ESTADÍSTICA Y GEOGRAFÍA**

**Resultados durante enero-marzo de 2014**

La Inversión Fija Bruta reportó una variación de (-)0.8% durante el primer trimestre del año con relación a igual periodo de 2013. Los resultados por componentes fueron los siguientes: los gastos de inversión en construcción disminuyeron (-)3.3% (la de tipo no residencial, así como la residencial decrecieron (-)3.3%); en tanto que los de maquinaria y equipo total se incrementaron 3.5% (los de origen importado aumentaron 6% y los nacionales se redujeron (-)1.8 por ciento).

**INVERSIÓN FIJA BRUTA A MARZO DE 2014**

(Variación porcentual real respecto al mismo periodo del año anterior)

Concepto	Marzo <sup>p/</sup>	Ene-Mar <sup>p/</sup>
<b>Inversión Fija Bruta</b>	<b>1.7</b>	<b>(-) 0.8</b>
<b>Construcción</b>	<b>(-) 2.2</b>	<b>(-) 3.3</b>
Residencial	(-) 2.1	(-) 3.3
No residencial	(-) 2.4	(-) 3.3
<b>Maquinaria y Equipo</b>	<b>8.4</b>	<b>3.5</b>
Nacional	(-) 2.4	(-) 1.8
Equipo de transporte	(-) 9.9	(-) 7.5
Maquinaria, equipo y otros bienes	5.0	3.4
Importado	13.7	6.0
Equipo de transporte	14.9	(-) 1.1
Maquinaria, equipo y otros bienes	13.5	7.2

p/ Cifras preliminares.  
Fuente: INEGI.

**Nota al usuario**

Las cifras de este indicador fueron revisadas al incorporarse la última información estadística básica disponible y realizarse la conciliación de los cálculos mensuales con los anuales del Sistema de Cuentas Nacionales de México, con base en las Cuentas de Bienes y Servicios 2012 (cifras revisadas).

**Nota metodológica**

El Indicador de la Inversión Fija Bruta proporciona información que permite un amplio conocimiento sobre el comportamiento mensual de la inversión fija, integrada por los bienes utilizados en el proceso productivo durante más de un año y que están sujetos a derechos de propiedad. Ésta muestra cómo una gran parte del valor agregado bruto en la economía se invierte en lugar de ser consumida.



**INSTITUTO NACIONAL  
DE ESTADÍSTICA Y GEOGRAFÍA**

Su cobertura geográfica es nacional e incorpora una desagregación para la Construcción en Residencial y No Residencial, y para la Maquinaria y Equipo de origen Nacional y de origen Importado en Equipo de transporte, y Maquinaria, equipo y otros bienes. Alcanza una representatividad del 97.7% del valor de la formación bruta de capital fijo en el año 2008, año base de los productos del Sistema de Cuentas Nacionales de México (SCNM).

En la medida de lo posible, se siguen los conceptos, criterios metodológicos, clasificadores y datos fuente que se emplean en los cálculos anuales y trimestrales de la Formación bruta de capital fijo, así como la incorporación del Sistema de Clasificación Industrial de América del Norte 2007 (SCIAN).

La información estadística que sustenta el cálculo de la maquinaria y equipo se deriva de los registros de las fracciones arancelarias de las importaciones de bienes contenidos en la Balanza Comercial de Mercancías; de la Encuesta Mensual de la Industria Manufacturera sobre ventas de este mismo tipo de bienes que son elaborados en el país, así como de información proveniente de algunas asociaciones como las de la industria automotriz y de los productores de autobuses, camiones y tractocamiones, que aportan datos mensuales sobre ventas nacionales de vehículos automotores.

Las cifras de la construcción se realizan mediante la agregación de las clases dedicadas a la construcción de obras de infraestructura de los subsectores 236 Edificación; 237 Construcción de obras de ingeniería civil, 238 Trabajos especializados para la construcción, la Perforación de pozos petroleros y de gas y una estimación para las plantaciones. Para ello, se incorporaron los registros del valor de la producción por tipo de obra de la Encuesta Nacional de Empresas Constructoras, complementándola con el método de flujo de bienes donde se ponderan los consumos aparentes (producción y/o ventas nacionales más los importados menos los exportados menos la demanda para consumo intermedio de otras actividades) de los principales materiales empleados por cada subsector de esta industria y de producción para otros materiales, para lo cual se utilizan datos de la Balanza Comercial de Mercancías, de ventas o producción nacional suministrados por cámaras, asociaciones y encuestas mensuales, como la minerometalúrgica, la de la industria manufacturera y la relativa a la construcción.

En cada tipo de obra, el SCIAN incluye los servicios que se refieren a la Administración y Supervisión de obras, así como Otros Servicios Relacionados con la Construcción, pero ninguno de estos servicios forman parte de la formación bruta de capital fijo, aunque sí están integrados en el Sector 23 Construcción reportado en el Indicador Mensual de la Actividad Industrial. Otra diferencia entre la inversión en Construcción y el valor del Sector 23 Construcción, radica en que en la primera se adiciona la construcción por cuenta propia de todos los sectores de actividad y la perforación de pozos y en el segundo, no.



**INSTITUTO NACIONAL  
DE ESTADÍSTICA Y GEOGRAFÍA**

Se incluyen los tratamientos del Sistema de Cuentas Nacionales 2008 sobre el tema de la formación bruta de capital, en especial para los activos intangibles, para los cuales se realizó una estimación en el corto plazo.

Los cálculos de corto plazo se alinean con las cifras anuales, aplicando la técnica Denton.

Los datos mensuales de la Inversión fija bruta están disponibles desde el mes de enero de 1993 y se expresan en índices de volumen físico con base fija en el año 2008=100. Las diferencias de décimas que, en algunos casos, se pueden observar en las variaciones porcentuales, son consecuencia de que éstas se calculan sobre la base de todos los dígitos que el sistema de cómputo ofrece.

Es importante destacar que la gran mayoría de las series económicas se ven afectadas por factores estacionales. Éstos son efectos periódicos que se repiten cada año y cuyas causas pueden considerarse ajenas a la naturaleza económica de las series, como son las festividades, el hecho de que algunos meses tienen más días que otros, los periodos de vacaciones escolares, el efecto del clima en las diferentes estaciones del año, y otras fluctuaciones estacionales como, por ejemplo, la elevada producción de juguetes en los meses previos a la Navidad provocada por la expectativa de mayores ventas en diciembre.

En este sentido, la desestacionalización o ajuste estacional de series económicas consiste en remover estas influencias intra-anales periódicas, debido a que su presencia dificulta diagnosticar o describir el comportamiento de una serie económica al no poder comparar adecuadamente un determinado mes con el inmediato anterior. Analizar la serie desestacionalizada ayuda a realizar un mejor diagnóstico y pronóstico de la evolución de la misma, ya que facilita la identificación de la posible dirección de los movimientos que pudiera tener la variable en cuestión, en el corto plazo. Las cifras desestacionalizadas también incluyen el ajuste por los efectos calendario (frecuencia de los días de la semana y, en su caso, la semana santa). Cabe señalar que la serie desestacionalizada del total de la Formación Bruta de Capital Fijo, de la construcción y de la maquinaria y equipo total se calculan de manera independiente a la de sus componentes.

La información contenida en este comunicado es generada por el INEGI con base en los indicadores de corto plazo de la Inversión Fija Bruta del Sistema de Cuentas Nacionales de México y se da a conocer en la fecha establecida en el Calendario de Difusión de Información de Coyuntura.

Las cifras aquí mencionadas, incluyendo las desestacionalizadas podrán ser consultadas en la página del INEGI en Internet: <http://www.inegi.org.mx/sistemas/bie/>

\* \* \* \* \*

**COMUNICACIÓN SOCIAL**