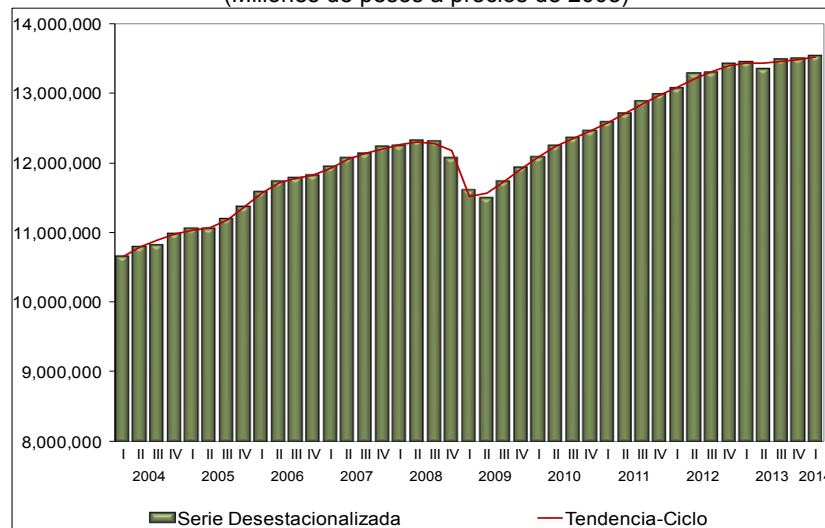


## **PRODUCTO INTERNO BRUTO EN MÉXICO DURANTE EL PRIMER TRIMESTRE DE 2014<sup>1</sup>**

El INEGI presenta los resultados del Producto Interno Bruto (PIB), los cuales señalan con cifras desestacionalizadas, que éste creció 0.28% durante el trimestre enero-marzo de 2014 respecto al trimestre previo. Por componentes, las Actividades Terciarias fueron mayores en 0.20% y las Secundarias en 0.07%; en tanto que las Actividades Primarias disminuyeron (-)0.01% frente al trimestre anterior.

Gráfica 1  
**CIFRAS DESESTACIONALIZADAS Y TENDENCIA-CICLO DEL  
PRODUCTO INTERNO BRUTO AL PRIMER TRIMESTRE DE 2014**  
(Millones de pesos a precios de 2008)



Fuente: INEGI.

En su comparación anual y con datos originales, el PIB avanzó 1.8% en el primer trimestre de este año con relación a igual lapso de 2013<sup>2</sup>.

<sup>1</sup> Para conocer el dato de la actividad económica del país en el tercer mes del primer trimestre de 2014, se sugiere consultar el boletín de prensa sobre el Indicador Global de la Actividad Económica que se difundió paralelamente a este boletín.

<sup>2</sup> Este comportamiento a tasa anual se vio influido al alza por el efecto de la semana santa, que en 2013 se ubicó en el periodo enero-marzo, mientras que en este año ocurrió en el segundo trimestre, teniéndose en el primer trimestre de 2014 un mayor número de días laborables que en el mismo lapso del año anterior.



El PIB de las Actividades Primarias aumentó 4.9% a tasa anual y en términos reales en el trimestre de referencia, producto del incremento mostrado en la agricultura, principalmente.

El PIB de las Actividades Terciarias fue superior en 1.8% en el trimestre en cuestión respecto a igual periodo de 2013. Destaca por su contribución a dicha variación, el PIB del comercio y de los servicios inmobiliarios y de alquiler de bienes muebles e intangibles.

El Producto de las Actividades Secundarias se elevó 1.6% a tasa anual en el trimestre enero-marzo de 2014, resultado de las alzas observadas en dos de sus cuatro sectores: el de las industrias manufactureras, y la generación, transmisión y distribución de energía eléctrica, suministro de agua y de gas por ductos al consumidor final; en tanto que la construcción se redujo y la minería no registró variación en ese lapso.

**PRODUCTO INTERNO BRUTO POR GRUPOS DE ACTIVIDADES ECONÓMICAS  
AL PRIMER TRIMESTRE DE 2014**

(Variación porcentual real respecto al mismo periodo del año anterior)

Denominación	2013					2014
	Trimestre				Anual	Trimestre
	1er.	2do.	3er.	4to.		1er <sup>p/</sup> .
<b>PIB Total</b>	<b>0.6</b>	<b>1.6</b>	<b>1.4</b>	<b>0.7</b>	<b>1.1</b>	<b>1.8</b>
Actividades Primarias	(-)2.2	2.6	0.8	(-)0.2	0.3	4.9
Actividades Secundarias	(-)1.6	(-)0.3	(-)0.5	(-)0.4	(-)0.7	1.6
Actividades Terciarias	2.1	2.6	2.5	1.3	2.1	1.8

p/ Cifras preliminares.  
Fuente: INEGI.

**Se anexa Nota Técnica**



INSTITUTO NACIONAL  
DE ESTADÍSTICA Y GEOGRAFÍA

## NOTA TÉCNICA

### PRODUCTO INTERNO BRUTO EN MÉXICO DURANTE EL PRIMER TRIMESTRE DE 2014<sup>3</sup>

- El INEGI presenta los resultados del Producto Interno Bruto (PIB), los cuales señalan con cifras desestacionalizadas, que éste creció 0.28% durante el trimestre enero-marzo de 2014 respecto al trimestre previo. Por componentes, las Actividades Terciarias fueron mayores en 0.20% y las Secundarias en 0.07%; en tanto que las Actividades Primarias disminuyeron (-)0.01% frente al trimestre anterior.
- En su comparación anual y con datos originales, el PIB avanzó 1.8% en el primer trimestre de este año con relación a igual lapso de 2013<sup>4</sup>.
- El PIB de las Actividades Primarias aumentó 4.9% a tasa anual y en términos reales en el trimestre de referencia, producto del incremento mostrado en la agricultura, principalmente.
- El PIB de las Actividades Terciarias fue superior en 1.8% en el trimestre en cuestión respecto a igual periodo de 2013. Destaca por su contribución a dicha variación, el PIB del comercio y de los servicios inmobiliarios y de alquiler de bienes muebles e intangibles.
- El Producto de las Actividades Secundarias se elevó 1.6% a tasa anual en el trimestre enero-marzo de 2014, resultado de las alzas observadas en dos de sus cuatro sectores: el de las industrias manufactureras, y la generación, transmisión y distribución de energía eléctrica, suministro de agua y de gas por ductos al consumidor final; en tanto que la construcción se redujo y la minería no registró variación en ese lapso.

#### *Principales resultados*

Con cifras desestacionalizadas el Producto Interno Bruto (PIB) registró un crecimiento de 0.28% durante el primer trimestre de 2014 respecto al trimestre inmediato anterior.

---

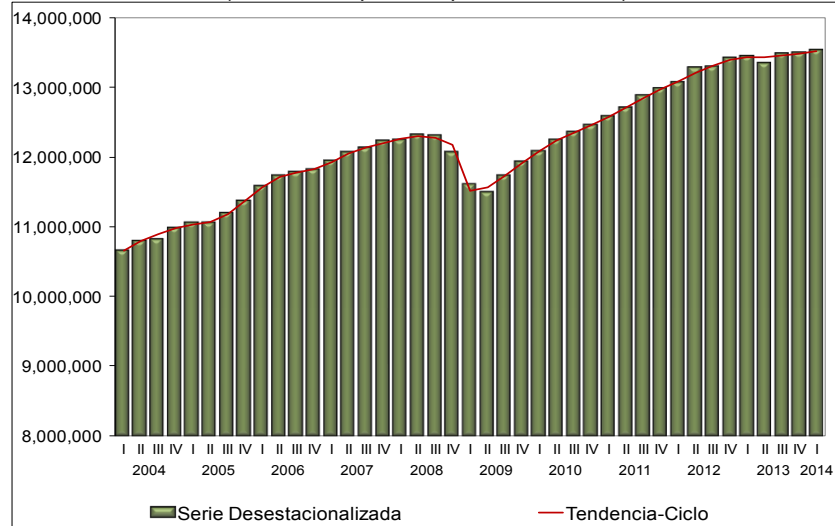
<sup>3</sup> Para conocer el dato de la actividad económica del país en el tercer mes del primer trimestre de 2014, se sugiere consultar el boletín de prensa sobre el Indicador Global de la Actividad Económica que se difundió paralelamente a este boletín.

<sup>4</sup> Este comportamiento a tasa anual se vio influido al alza por el efecto de la semana santa, que en 2013 se ubicó en el periodo enero-marzo, mientras que en este año ocurrió en el segundo trimestre, teniéndose en el primer trimestre de 2014 un mayor número de días laborables que en el mismo lapso del año anterior.



**INSTITUTO NACIONAL  
DE ESTADÍSTICA Y GEOGRAFÍA**

Gráfica 1  
**CIFRAS DESESTACIONALIZADAS Y TENDENCIA-CICLO DEL  
PRODUCTO INTERNO BRUTO AL PRIMER TRIMESTRE DE 2014**  
(Millones de pesos a precios de 2008)

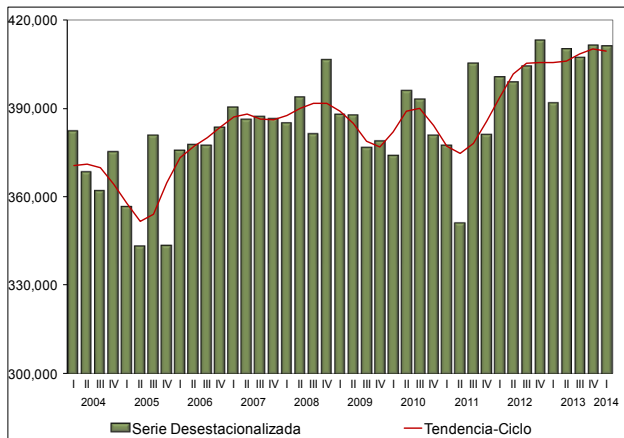


Fuente: INEGI.

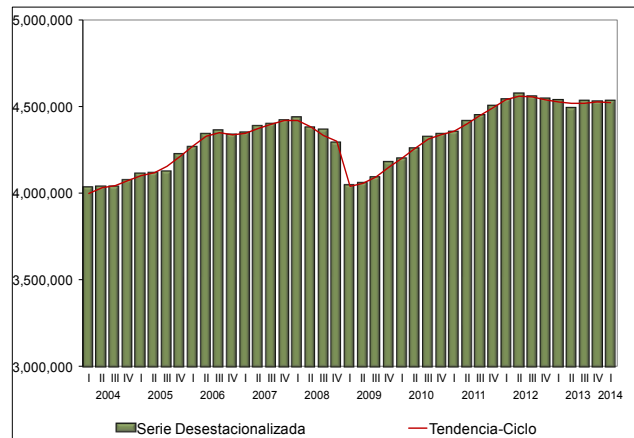
Por componentes, las Actividades Terciarias fueron mayores en 0.20% y las Secundarias en 0.07%; en tanto que las Actividades Primarias disminuyeron (-)0.01% en el primer trimestre de este año frente al anterior.

Gráfica 2  
**CIFRAS DESESTACIONALIZADAS Y TENDENCIAS-CICLO DE LOS  
COMPONENTES DEL PIB AL PRIMER TRIMESTRE DE 2014**  
(Millones de pesos a precios de 2008)

**ACTIVIDADES PRIMARIAS**



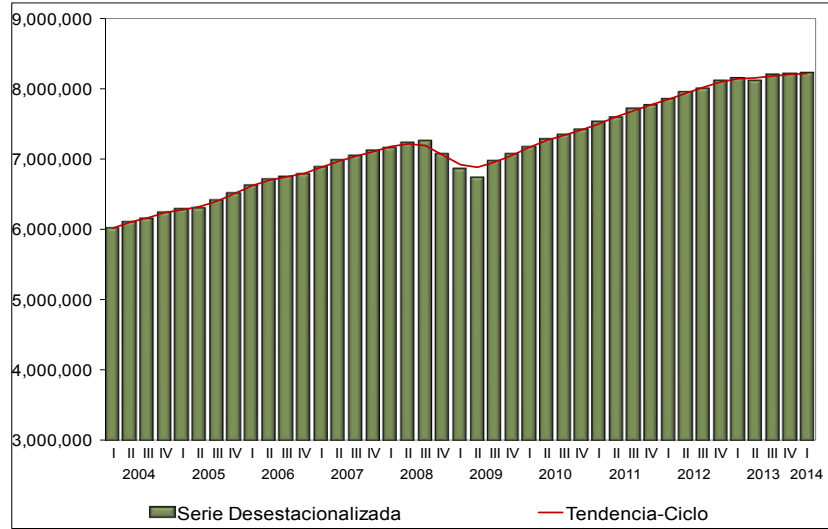
**ACTIVIDADES SECUNDARIAS**





**INSTITUTO NACIONAL  
DE ESTADÍSTICA Y GEOGRAFÍA**

**ACTIVIDADES TERCIARIAS**



Fuente: INEGI.

En su comparación anual, el PIB registró un crecimiento de 1.8% en términos reales y a tasa anual durante el trimestre enero-marzo de 2014. Dicho comportamiento se originó por los avances mostrados en los tres grupos de actividades que lo integran.

**PRODUCTO INTERNO BRUTO POR GRUPOS DE ACTIVIDADES ECONÓMICAS  
AL PRIMER TRIMESTRE DE 2014**

(Variación porcentual real respecto al mismo periodo del año anterior)

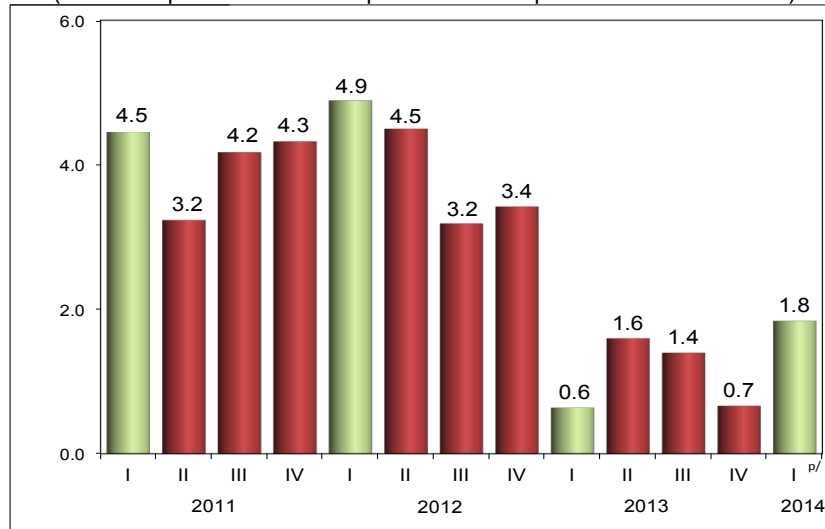
Denominación	2013					2014
	Trimestre				Anual	Trimestre 1er <sup>p/</sup> .
	1er.	2do.	3er.	4to.		
<b>PIB Total</b>	<b>0.6</b>	<b>1.6</b>	<b>1.4</b>	<b>0.7</b>	<b>1.1</b>	<b>1.8</b>
Actividades Primarias	(-)2.2	2.6	0.8	(-)0.2	0.3	4.9
Actividades Secundarias	(-)1.6	(-)0.3	(-)0.5	(-)0.4	(-)0.7	1.6
Actividades Terciarias	2.1	2.6	2.5	1.3	2.1	1.8

p/ Cifras preliminares.  
Fuente: INEGI.



INSTITUTO NACIONAL  
DE ESTADÍSTICA Y GEOGRAFÍA

Gráfica 3  
**PRODUCTO INTERNO BRUTO**  
(Variación porcentual real respecto al mismo periodo del año anterior)



p/ Cifras preliminares.  
Fuente: INEGI.

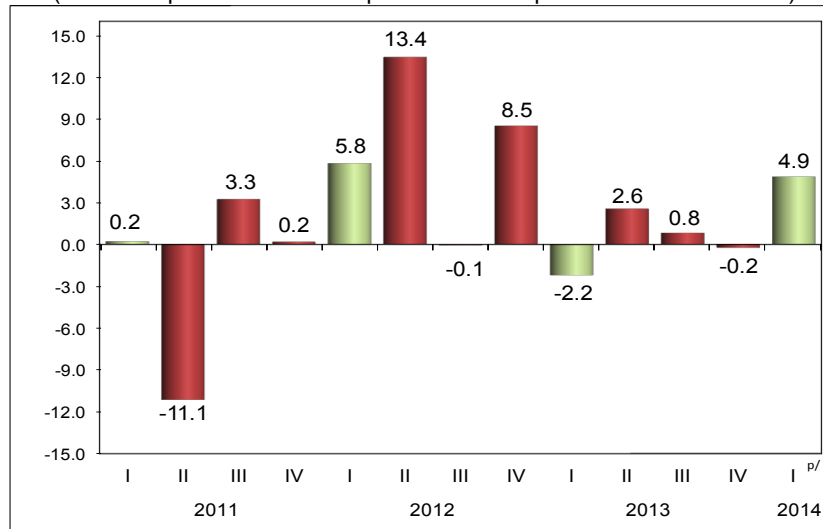
### ***PIB de las Actividades Primarias***

Con base en cifras preliminares de SAGARPA, el PIB de las Actividades Primarias (que incluyen los subsectores de agricultura; cría y explotación de animales; aprovechamiento forestal; pesca, caza y captura, y los servicios relacionados con las actividades agropecuarias y forestales) creció 4.9% en términos reales y a tasa anual en el trimestre enero-marzo de 2014, producto del avance mostrado en la agricultura, fundamentalmente. Lo anterior fue consecuencia de una mayor producción de cultivos como maíz y sorgo en grano, alfalfa verde, frijol, aguacate, naranja y papa.



INSTITUTO NACIONAL  
DE ESTADÍSTICA Y GEOGRAFÍA

Gráfica 4  
**PIB DE LAS ACTIVIDADES PRIMARIAS**  
(Variación porcentual real respecto al mismo periodo del año anterior)

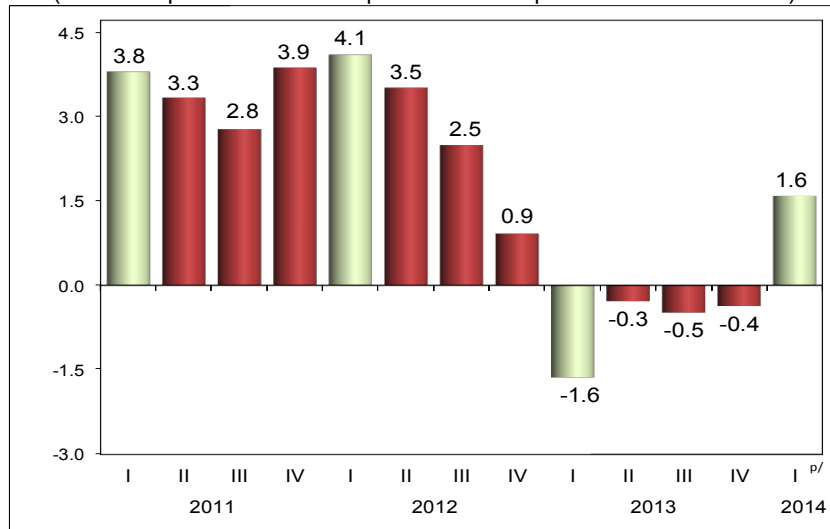


p/ Cifras preliminares.  
Fuente: INEGI.

### ***PIB de las Actividades Secundarias***

El PIB de las Actividades Secundarias (integradas por la minería; generación, transmisión y distribución de energía eléctrica, suministro de agua y de gas por ductos al consumidor final; construcción, e industrias manufactureras) registró un incremento de 1.6% en el primer trimestre del año en curso respecto a igual trimestre de 2013, derivado de los avances en dos de los cuatro sectores que las conforman: las industrias manufactureras fueron mayores en 4.3% y la generación, transmisión y distribución de energía eléctrica, suministro de agua y de gas por ductos al consumidor final lo hizo en 1.4%; en tanto que la construcción cayó (-)2.8 por ciento. La minería no mostró variación anual en el lapso de referencia, resultado de la combinación de un aumento en la producción no petrolera de 5.4% y de un descenso de (-)1.3% en la petrolera.

Gráfica 5  
**PIB DE LAS ACTIVIDADES SECUNDARIAS**  
 (Variación porcentual real respecto al mismo periodo del año anterior)



p/ Cifras preliminares.  
Fuente: INEGI.

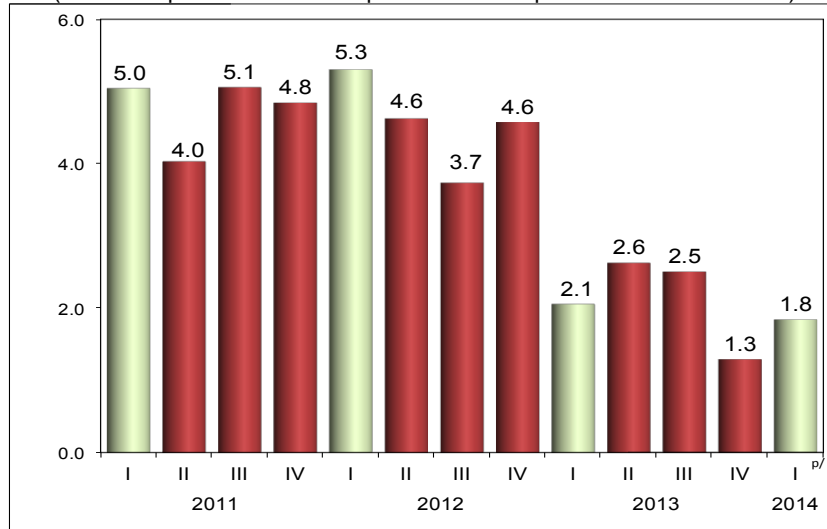
Al interior de las industrias manufactureras, se elevó la producción de los subsectores de equipo de transporte; industrias metálicas básicas; industria alimentaria; equipo de generación eléctrica y aparatos eléctricos; equipo de computación, comunicación, medición y de otros equipos, componentes y accesorios electrónicos; industria química; industria del plástico y del hule, y “otras industrias manufactureras”, básicamente.

### ***PIB de las Actividades Terciarias***

El producto de estas actividades aumentó 1.8% a tasa anual durante el trimestre en cuestión. Destacó por su contribución a dicha variación, el PIB del comercio con un incremento de 2.1%; los servicios inmobiliarios y de alquiler de bienes muebles e intangibles 2.2%; información en medios masivos 3.1%; servicios educativos 2.7%; transportes, correos y almacenamiento 1.6%, y servicios financieros y de seguros, y los de alojamiento temporal y de preparación de alimentos y bebidas 1.8% cada uno, entre otros.



Gráfica 6  
**PIB DE LAS ACTIVIDADES TERCIARIAS**  
(Variación porcentual real respecto al mismo periodo del año anterior)



p/ Cifras preliminares.  
Fuente: INEGI.

### ***Nota al usuario***

Las cifras de este indicador fueron revisadas al incorporarse la última información estadística básica disponible y realizarse la conciliación de los cálculos trimestrales con los anuales del Sistema de Cuentas Nacionales de México, con base en las Cuentas de Bienes y Servicios 2012 (cifras revisadas) recientemente publicadas.

### ***Nota Metodológica***

El PIB trimestral ofrece, en el corto plazo, una visión oportuna, completa y coherente de la evolución de las actividades económicas del país, proporcionando información oportuna y actualizada, para apoyar la toma de decisiones.

Se elabora utilizando el mismo marco conceptual y metodológico empleado en el cálculo de las Cuentas de Bienes y Servicios del Sistema de Cuentas Nacionales de México (SCNM), complementándose con el Manual de Cuentas Nacionales Trimestrales, conceptos, fuentes de datos y compilación (CNT) del Fondo Monetario Internacional.



**INSTITUTO NACIONAL  
DE ESTADÍSTICA Y GEOGRAFÍA**

Derivado de una mayor disponibilidad de información estadística, la medición del PIB trimestral se fortaleció, permitiendo brindar un mayor nivel de desagregación en sus resultados, para dar un seguimiento más preciso en el corto plazo a la dinámica de los diversos sectores de la economía.

En particular, en el Subsector de la Agricultura los niveles registrados difieren con los cálculos anuales del SCNМ en donde se cuantifica la producción del "año agrícola" y los insumos empleados en tal año, mientras que trimestralmente se mide el valor agregado de cada uno de los trimestres comprendidos en un año calendario.

Los cálculos de corto plazo se alinean con las cifras anuales de las Cuentas de Bienes y Servicios, a excepción de la agricultura, aplicando la técnica Denton a nivel de clase de actividad económica, evitando que se interpreten de diferente manera resultados que pueden diferir por su grado de cobertura o por la fecha de su disponibilidad, pero nunca en su base conceptual.

Por primera vez, las cifras trimestrales del PIB están disponibles desde el primer trimestre de 1993; se presentan anualizadas en millones de pesos de 2008. Ello implica que el dato resultante de cada trimestre se multiplica por cuatro para expresarlo en niveles anuales, con objeto de reflejar el nivel que alcanzaría la economía del país o cualquier sector económico, si en el resto del año se mantuvieran las condiciones observadas en el trimestre en estudio.

Se publican resultados para cada trimestre, el acumulado del semestre, el acumulado para los nueve primeros meses del año y del total del año, que se calculan como promedios simples de dos, tres y cuatro trimestres respectivamente.

Los datos corresponden al total de la economía; las tres grandes actividades: primarias, secundarias y terciarias; los 20 sectores económicos; 62 subsectores y 84 ramas de actividad de la industria manufacturera.

Las principales fuentes de información para el cálculo del PIB trimestral son:

Encuestas Sectoriales del INEGI: Encuesta Mensual de la Industria Manufacturera, Encuesta Mensual sobre Establecimientos Comerciales, Estadística de la Industria Minerometalúrgica, Encuesta Nacional de Empresas Constructoras, Encuesta Mensual de Servicios, Registros administrativos y datos sobre estadísticas socio-demográficas.



**INSTITUTO NACIONAL  
DE ESTADÍSTICA Y GEOGRAFÍA**

Instituciones y Organismos Públicos: Sistema de Transporte Colectivo (METRO), Metrorrey, Caminos y Puentes Federales de Ingresos y Servicios Conexos (CAPUFE), Aeropuertos y Servicios Auxiliares (ASA), Comisión Federal de Electricidad (CFE), Comisión Reguladora de Energía (CRE), Banco de México (BANXICO), Comisión Nacional Bancaria y de Valores (CNBV), Instituto de Seguridad y Servicios Sociales de los Trabajadores del Estado (ISSSTE), Instituto Mexicano del Seguro Social (IMSS), Petróleos Mexicanos (PEMEX), Secretaría de Comunicaciones y Transportes (SCT), Servicios a la Navegación en el Espacio Aéreo Mexicano (SENEAM), Instituto Nacional Electoral (INE) antes Instituto Federal Electoral (IFE), Secretaría de Agricultura, Ganadería, Desarrollo Rural, Pesca y Alimentación (SAGARPA), Comisión Nacional de Acuacultura y Pesca (CONAPESCA), Secretaría de Hacienda y Crédito Público (SHCP), Secretaría de Salud (SS), Secretaría de Turismo (SECTUR), Secretaría de Educación Pública (SEP), Secretaría de Gobernación (SG) y Secretarías de Salud de los Gobiernos de los Estados, entre otros.

Otras Empresas y Organismos: Teléfonos de México, S. A. B. de C. V. (TELMEX); Radio Móvil Dipsa, S. A. de C. V. (TELCEL); Axtel, S. A. B. de C. V. (AVANTEL); Grupo IUSACELL, S. A. de C. V.; Satélites Mexicanos, S. A. de C. V. (SATMEX); Global Telecomunicaciones, S. A. de C. V.; Aerovías de México, S. A. de C. V. (AEROMEXICO); Servicios Aéreos Litoral, S. A. de C. V. (AEROLITORAL); Concesionaria Vuela Compañía de Aviación, S.A. de C.V. (VOLARIS); Transportes Aeromar, S.A de C.V. (AEROMAR); ABC Aerolíneas, S.A. de C.V. (INTERJET); DHL Mensajería Internacional, S. A. de C. V.; Estafeta Mexicana, S. A. de C. V.; Federal Express, S. A. de C. V.; Asociación Mexicana de la Industria Automotriz, A. C. (AMIA); así como de otras empresas de servicios privados.

Es importante destacar que la gran mayoría de las series económicas se ven afectadas por factores estacionales. Éstos son efectos periódicos que se repiten cada año y cuyas causas pueden considerarse ajenas a la naturaleza económica de las series, como son las festividades, el hecho de que algunos meses tienen más días que otros, los periodos de vacaciones escolares, el efecto del clima en las diferentes estaciones del año, y otras fluctuaciones estacionales como, por ejemplo, la elevada producción de juguetes en los meses previos a la Navidad provocada por la expectativa de mayores ventas en diciembre.



**INSTITUTO NACIONAL  
DE ESTADÍSTICA Y GEOGRAFÍA**

En este sentido, la desestacionalización o ajuste estacional de series económicas consiste en remover estas influencias intra-anales periódicas, debido a que su presencia dificulta diagnosticar o describir el comportamiento de una serie económica al no poder comparar adecuadamente un determinado trimestre con el inmediato anterior. Analizar la serie desestacionalizada ayuda a realizar un mejor diagnóstico y pronóstico de la evolución de la misma, ya que facilita la identificación de la posible dirección de los movimientos que pudiera tener la variable en cuestión, en el corto plazo. Las cifras desestacionalizadas también incluyen el ajuste por los efectos calendario (frecuencia de los días de la semana y, en su caso, la semana santa). Cabe señalar que la serie desestacionalizada del total del Producto Interno Bruto se calcula de manera independiente a la de sus componentes.

La información contenida en este comunicado es generada por el INEGI y se da a conocer en la fecha establecida en el Calendario de Difusión de Información de Coyuntura.

Las cifras aquí mencionadas podrán ser consultadas en la página del INEGI en Internet: <http://www.inegi.org.mx/sistemas/bie/>

\* \* \* \* \*